



# แผนการใช้ที่ดินตำบลบ้านจำ อำเภอบางระจัน จังหวัดสิงห์บุรี

สถานีพัฒนาที่ดินสิงห์บุรี  
กรมพัฒนาที่ดิน กระทรวงเกษตรและสหกรณ์  
กันยายน 2566

## คำนำ

การจัดทำแผนการใช้ที่ดินดำเนินการตามรัฐธรรมนูญแห่งราชอาณาจักรไทย พ.ศ. 2560 มาตรา 72 (1) ที่ได้บัญญัติให้มีการวางแผนการใช้ที่ดินให้เหมาะสมกับศักยภาพของที่ดินตามหลักการพัฒนาอย่างยั่งยืน โดยแผนการใช้ที่ดินตำบลบ้านจำ อำเภอบางระจัน จังหวัดสิงห์บุรี ได้นำแนวคิดของ องค์การอาหารและการเกษตร แห่งสหประชาชาติ (Food and Agriculture Organization of the United Nations: FAO) และ โครงการสิ่งแวดล้อม แห่งสหประชาชาติ (United Nations Environment Programme: UNEP) มาปรับใช้ คือ ความเหมาะสมทาง กายภาพ ความเหมาะสมทางเศรษฐกิจ การยอมรับจากสังคม การสร้างความยั่งยืนให้สิ่งแวดล้อม และเสนอ ทางเลือกการใช้ที่ดิน ร่วมกับวิธีการที่จำเป็นอื่น ๆ เช่น กระบวนการมีส่วนร่วมของชุมชน (Participatory Rural Appraisal: PRA) การประเมินคุณภาพที่ดิน เป็นต้น

สถานีพัฒนาที่ดินสิงห์บุรี ร่วมกับ สำนักงานพัฒนาที่ดินเขต 1 และ กองนโยบายและแผนการใช้ที่ดิน ในการดำเนินงานวางแผนการใช้ที่ดินระดับตำบล โดยพิจารณาภาพรวมของสภาพปัญหาในด้านต่างๆ ทั้งด้านกายภาพ เศรษฐกิจ และสังคม วิเคราะห์และสังเคราะห์ข้อมูลนำไปสู่การวางแผนการใช้ที่ดินที่สอดคล้องกับศักยภาพของพื้นที่ โดยผ่านกระบวนการมีส่วนร่วมของชุมชน (PRA) ในการระบุปัญหา ความต้องการของเกษตรกรและผู้มีส่วนได้ส่วนเสีย ทั้งนี้ สพด. ได้จัดทำแผนกิจกรรม/โครงการ เพื่อขับเคลื่อนแผนการใช้ที่ดินให้เป็นรูปธรรมเพื่อให้เกษตรกร มีคุณภาพชีวิตที่ดีขึ้น มีการใช้ที่ดินอย่างถูกต้องเหมาะสม รักษาสภาพแวดล้อมและอนุรักษ์ทรัพยากรในชุมชน ให้เกิดความยั่งยืนต่อไป

สถานีพัฒนาที่ดินสิงห์บุรี

กันยายน 2566



## สารบัญ

	หน้า
คำนำ	ก
สารบัญ	ข
สารบัญตาราง	ค
สารบัญรูป	ง
<b>บทที่ 1 บทนำ</b>	
1.1 ความสำคัญของการวางแผนการใช้ที่ดิน	1-1
1.2 หลักการและเหตุผล	1-1
1.3 วัตถุประสงค์	1-1
1.4 ระยะเวลาและสถานที่ดำเนินงาน	1-2
1.5 ขั้นตอนการดำเนินงาน	1-2
1.6 วิสัยทัศน์ของตำบล	1-3
<b>บทที่ 2 ข้อมูลทั่วไป</b>	
2.1 ที่ตั้งและอาณาเขต	2-1
2.2 การแบ่งส่วนการปกครอง	2-2
2.3 สภาพภูมิประเทศ	2-2
2.4 สภาพภูมิอากาศ	2-2
2.5 สภาพการใช้ที่ดินในปัจจุบัน	2-4
2.6 สภาพเศรษฐกิจและสังคม	2-7
<b>บทที่ 3 สถานภาพของทรัพยากรธรรมชาติ</b>	
3.1 ทรัพยากรป่าไม้	3-1
3.2 ทรัพยากรน้ำ	3-1
3.3 ทรัพยากรดิน	3-2
<b>บทที่ 4 กระบวนการมีส่วนร่วมของชุมชน (Participatory Rural Appraisal: PRA)</b>	
4.1 การวิเคราะห์ผลจากการจัดทำกระบวนการมีส่วนร่วมของชุมชน (PRA)	4-1
4.2 ระบบการปลูกพืชในปัจจุบัน	4-4
<b>บทที่ 5 การประเมินคุณภาพที่ดิน</b>	
5.1 หลักการประเมินคุณภาพที่ดินด้านกายภาพ	5-1



## สารบัญ (ต่อ)

	หน้า
5.2 พืชเศรษฐกิจที่สำคัญของตำบล	5-3
5.3 ระดับความเหมาะสมของที่ดิน	5-3
<b>บทที่ 6 แผนการใช้ที่ดิน</b>	
6.1 การวิเคราะห์ข้อมูลเพื่อการจัดทำแผนการใช้ที่ดินระดับตำบล	6-1
6.2 แผนการใช้ที่ดิน	6-2
<b>บทที่ 7 การขับเคลื่อนแผนการใช้ที่ดิน</b>	
7.1 ขั้นตอนการดำเนินงาน	7-1
7.2 กิจกรรมที่จะดำเนินการของกรมพัฒนาที่ดิน	7-1
7.3 กิจกรรมที่จะดำเนินงานของหน่วยงานอื่น	7-2
7.4 ความต้องการของชุมชนและองค์กรปกครองส่วนท้องถิ่น	7-3
<b>เอกสารอ้างอิง</b>	8-1



## สารบัญตาราง

ตารางที่		หน้า
2-1	สถิติภูมิอากาศ ณ สถานีตรวจอากาศจังหวัดชัยนาท (พ.ศ.2536-2565)	2-3
2-2	สภาพการใช้ที่ดินตำบลบ้านจ่า อำเภอบางระจัน จังหวัดสิงห์บุรี	2-5
2-3	จำนวนประชากรและครัวเรือน ตำบลบ้านจ่า อำเภอบางระจัน จังหวัดสิงห์บุรี ปี 2565	2-8
2-4	จำนวนและสัดส่วนครัวเรือน ตำบลบ้านจ่า อำเภอบางระจัน จังหวัดสิงห์บุรี ปี 2565	2-8
2-5	รายได้-รายจ่ายเฉลี่ยครัวเรือน ตำบลบ้านจ่า อำเภอเมืองบางระจัน จังหวัดสิงห์บุรี ปี 2565	2-10
3-1	สมบัติดิน ตำบลบ้านจ่า อำเภอบางระจัน จังหวัดสิงห์บุรี	3-3
5-1	ตัวอย่างการประเมินคุณภาพที่ดินด้านกายภาพของประเภทการใช้ประโยชน์ที่ดิน	5-2
5-2	ชั้นความเหมาะสมทางกายภาพของดิน ตำบลบ้านจ่า อำเภอบางระจัน จังหวัดสิงห์บุรี	5-3
6-1	เขตการใช้ที่ดิน ตำบลบ้านจ่า อำเภอบางระจัน จังหวัดสิงห์บุรี	6-4
7-1	กิจกรรมที่จะดำเนินการของกรมพัฒนาที่ดิน	7-7
7-2	กิจกรรมที่จะดำเนินงานของหน่วยงานอื่น	7-9
7-3	เป้าหมายการดำเนินงานและงบประมาณ ตำบลบ้านจ่า อำเภอบางระจัน จังหวัดสิงห์บุรี แผน 5 ปี (พ.ศ. 2567-2571)	7-12



## สารบัญญรูป

รูปที่		หน้า
1-1	กรอบการวางแผนการใช้ที่ดินระดับตำบล	1-4
2-1	ขอบเขตการปกครอง ตำบลบ้านจ่า อำเภอบางระจัน จังหวัดสิงห์บุรี	2-1
2-2	สมุดลของน้ำเพื่อการเกษตร จังหวัดสิงห์บุรี	2-4
2-3	สภาพการใช้ที่ดิน ตำบลบ้านจ่า อำเภอบางระจัน จังหวัดสิงห์บุรี	2-7
3-1	ทรัพยากรดิน ตำบลบ้านจ่า อำเภอบางระจัน จังหวัดสิงห์บุรี	3-4
4-1	การวิเคราะห์สถานการณ์โดยระบบ DPSIR ของตำบลบ้านจ่า อำเภอบางระจัน จังหวัดสิงห์บุรี	4-3
4-2	ระบบการปลูกพืชในปัจจุบัน ตำบลบ้านจ่า อำเภอบางระจัน จังหวัดสิงห์บุรี	4-4
6-1	เขตการใช้ที่ดิน ตำบลบ้านจ่า อำเภอบางระจัน จังหวัดสิงห์บุรี	6-6



## บทที่ 1

### บทนำ

#### 1.1 ความสำคัญของการวางแผนการใช้ที่ดิน

ตามรัฐธรรมนูญแห่งราชอาณาจักรไทย พุทธศักราช 2560 มาตรา 72 รัฐพึงดำเนินการเกี่ยวกับที่ดิน ทรัพยากรน้ำ และพลังงาน ดังต่อไปนี้

(1) วางแผนการใช้ที่ดินของประเทศ ให้เหมาะสมกับสภาพพื้นที่และศักยภาพของที่ดินตามหลักการพัฒนาอย่างยั่งยืน

#### 1.2 หลักการและเหตุผล

ปัจจุบันกรมพัฒนาที่ดินได้ดำเนินการวางแผนการใช้ที่ดินระดับประเทศเรียบร้อยแล้ว ซึ่งเป็นการวางกรอบเชิงนโยบายมุ่งเน้นการพัฒนาด้านการเกษตรให้เกิดความสมดุลและยั่งยืนและในขณะเดียวกันต้องอนุรักษ์ทรัพยากรธรรมชาติและสิ่งแวดล้อมควบคู่กับการรักษาคุณค่าทางศิลปวัฒนธรรม แต่ทั้งนี้เพื่อให้เกิดการใช้ประโยชน์ที่ดินในระดับพื้นที่อย่างมีประสิทธิภาพและรักษาฐานการผลิตด้านทรัพยากรธรรมชาติอย่างยั่งยืนตลอดห่วงโซ่อุปทาน แผนการใช้ที่ดินระดับตำบลจึงถูกนำมาใช้เป็นเครื่องมือเพื่อขับเคลื่อนการดำเนินงานดังกล่าว

ทั้งนี้กรมพัฒนาที่ดินได้จัดทำแผนปฏิบัติการการกรมพัฒนาที่ดินระยะ 5 ปี (พ.ศ. 2566-2570) เพื่อให้บรรลุตามวิสัยทัศน์ที่กำหนดไว้ คือ “เป็นองค์กรอัจฉริยะทางดิน เพื่อขับเคลื่อนการใช้ที่ดินอย่างเหมาะสม 15 ล้านไร่ ภายในปี 2570” ซึ่งในส่วนของประเด็นการพัฒนาที่ 2 บริหารจัดการทรัพยากรดินและที่ดินด้วยชุดข้อมูลที่มีมูลค่าสูง (High Value Dataset) ซึ่งมีเป้าหมาย คือ การนำชุดข้อมูลที่มีมูลค่าสูง ไปใช้ในการบริหารจัดการทางการเกษตร ในส่วนของตัวชี้วัด บริหารจัดการทรัพยากรดินและที่ดินบนพื้นฐานของชุดข้อมูลที่มีมูลค่าสูง ร้อยละ 100 กลยุทธ์ที่ 2 ยกระดับแผนการใช้ที่ดินไปสู่การปฏิบัติ ได้กำหนดให้ ร้อยละของแผนการใช้ที่ดินระดับตำบลที่จัดทำแล้วเสร็จทั่วประเทศ ภายใน ปี 2570 (ไม่น้อยกว่า ร้อยละ 80) เป็นตัวชี้วัดหนึ่งของกลยุทธ์ดังกล่าว

#### 1.3 วัตถุประสงค์

1.3.1 เพื่อรักษาเสถียรภาพของทรัพยากรให้เกิดความสมดุลและยั่งยืนภายใต้การพัฒนาด้านต่าง ๆ ของตำบล

1.3.2 เพื่อให้การใช้ที่ดินมีผลตอบแทนสูงสุดต่อหน่วยเนื้อที่อย่างยั่งยืน



1.3.3 เพื่อให้เกิดการกำหนดแผนงาน โครงการ กิจกรรม ที่สอดคล้องกับแผนการใช้ที่ดินที่กำหนดขึ้นและอยู่บนหลักการของโมเดลเศรษฐกิจ BCG (Bio-Circular-Green Economy: BCG Model)

#### 1.4 ระยะเวลาและสถานที่ดำเนินงาน

1.4.1 ระยะเวลา 1 ตุลาคม 2565 – 30 กันยายน 2566

1.4.2 สถานที่ ตำบลบ้านจำ อำเภอบางระจัน จังหวัดสิงห์บุรี

#### 1.5 ขั้นตอนการดำเนินงาน

1.5.1 รวบรวมข้อมูลปฐมภูมิและทุติยภูมิ ประกอบด้วย

1) ด้านกายภาพ ได้แก่ ทรัพยากรดิน ทรัพยากรน้ำ ทรัพยากรป่าไม้ ภูมิอากาศ สภาพการใช้ที่ดิน เขตป่าไม้ตามกฎหมายและมติคณะรัฐมนตรี

2) ด้านเศรษฐกิจและสังคม เช่น การถือครองที่ดิน ลักษณะทางเศรษฐกิจของตำบล จำนวนประชากร เป็นต้น

3) ด้านนโยบายและข้อกำหนดที่เกี่ยวข้อง ได้แก่ ยุทธศาสตร์ แผนพัฒนาเศรษฐกิจและสังคมแห่งชาติฉบับที่ 13 ยุทธศาสตร์ภาค แผนพัฒนากลุ่มจังหวัด แผนพัฒนาจังหวัด แผนพัฒนาการเกษตรและสหกรณ์ แผนพัฒนาท้องถิ่น 4 ปี ขององค์การบริหารส่วนจังหวัด เทศบาลตำบลหรือองค์การบริหารส่วนตำบล

1.5.2 จัดทำกระบวนการมีส่วนร่วมของชุมชน (Participatory Rural Appraisal : PRA) เพื่อรับฟังความคิดเห็น ประเด็นปัญหา ความต้องการด้านต่าง ๆ ขององค์การปกครองส่วนท้องถิ่นและเกษตรกรในตำบล

1.5.3 ประเมินคุณภาพของที่ดินของพืชเศรษฐกิจหลักและพืชทางเลือกที่มีมูลค่าของตำบล

1.5.4 สังเคราะห์ข้อมูลจากข้อ 1.5.1 ถึง 1.5.3 เพื่อใช้ประกอบการวางแผนการใช้ที่ดิน

1.5.5 กำหนด (ร่าง) แผนการใช้ที่ดินระดับตำบล

1.5.6 รับฟังความคิดเห็นของผู้มีส่วนได้ส่วนเสียต่อ (ร่าง) แผนการใช้ที่ดินที่กำหนดขึ้น

1.5.7 ปรับปรุง (ร่าง) แผนการใช้ที่ดินเพื่อจัดทำแผนการใช้ที่ดินฉบับสมบูรณ์

1.5.8 นำแผนการใช้ที่ดินเข้าสู่คณะกรรมการของเขตฯ เพื่อตรวจสอบความครบถ้วน /สมบูรณ์ของเนื้อหาและองค์ประกอบ

1.5.9 เผยแพร่แผนการใช้ที่ดินเพื่อนำไปสู่การขับเคลื่อนการดำเนินงาน ประกอบด้วย

1) องค์การปกครองส่วนท้องถิ่น นำแผนการใช้ที่ดินที่จัดทำขึ้นไปประกอบการจัดทำแผนการพัฒนาของตำบล เพื่อนำไปสู่การของบประมาณที่มีความสอดคล้องกับศักยภาพด้านการผลิตและสถานภาพของทรัพยากรของตำบล





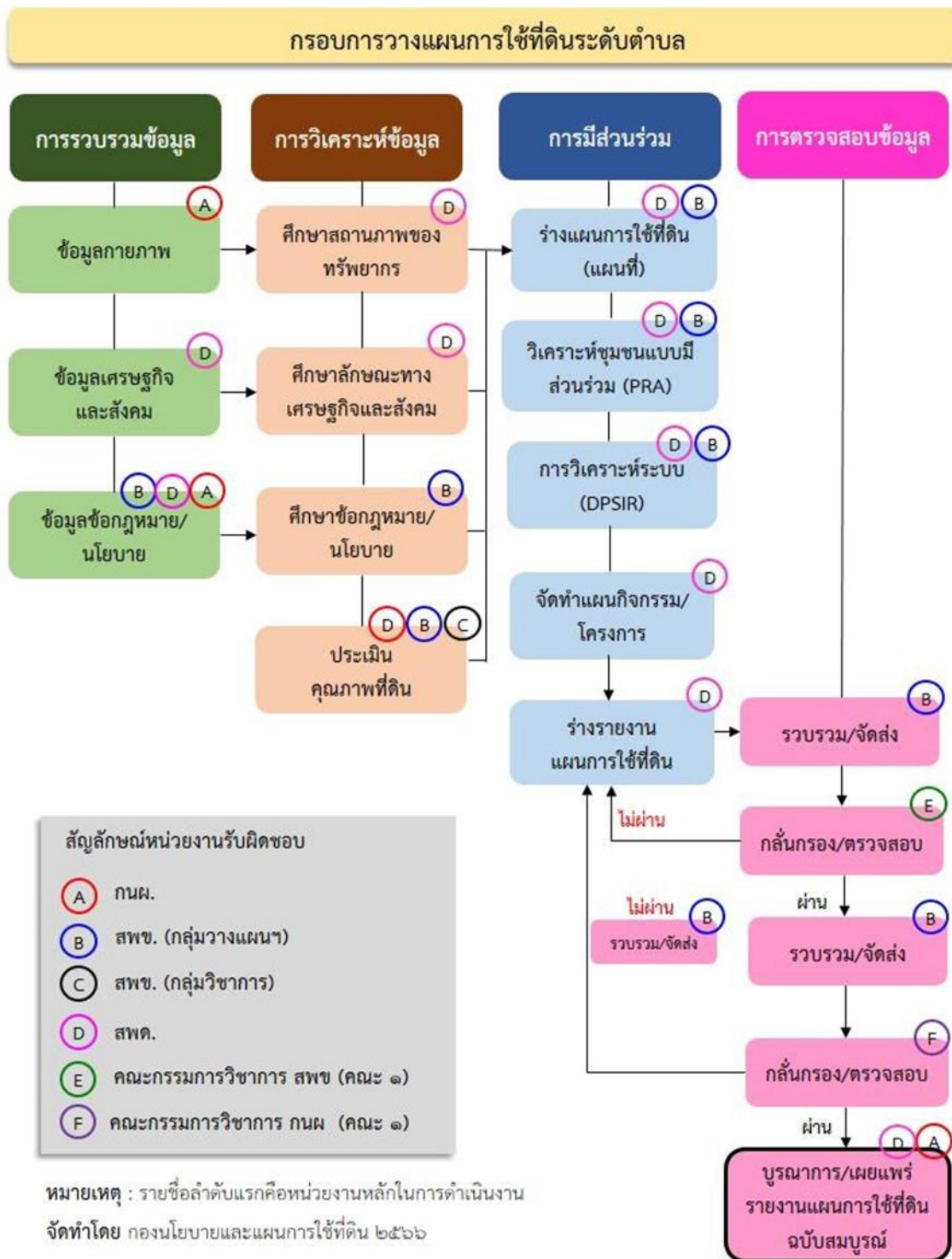
2) กรมพัฒนาที่ดิน โดยสถานีพัฒนาที่ดิน กำหนดแผนงาน/โครงการ/กิจกรรม ที่สอดคล้องกับแผนการใช้ที่ดินที่กำหนดขึ้นในแต่ละเขตและสามารถใช้ประกอบการขอขบประมาณในพื้นที่อย่างมีหลักการและเป็นที่ยอมรับ

3) หน่วยงานราชการอื่น ๆ สามารถใช้เป็นข้อมูลพื้นฐานประกอบแผนงาน/โครงการ/กิจกรรม ที่สอดคล้องกับแผนการใช้ที่ดินที่กำหนดขึ้นในแต่ละเขต

จากขั้นตอนที่กล่าวข้างต้นสามารถจัดทำกรอบการวางแผนการใช้ที่ดินระดับตำบลแสดงดังรูปที่ 1-1

## 1.6 วิสัยทัศน์ของตำบล

ตำบลบ้านจำน่าอยู่ ควบคุมเขตรักษาหน้า นำพาคุณภาพชีวิตที่ดี  
(องค์การบริหารส่วนตำบลบ้านจำ, 2566)



รูปที่ 1-1 กรอบการวางแผนการใช้ที่ดินระดับตำบล



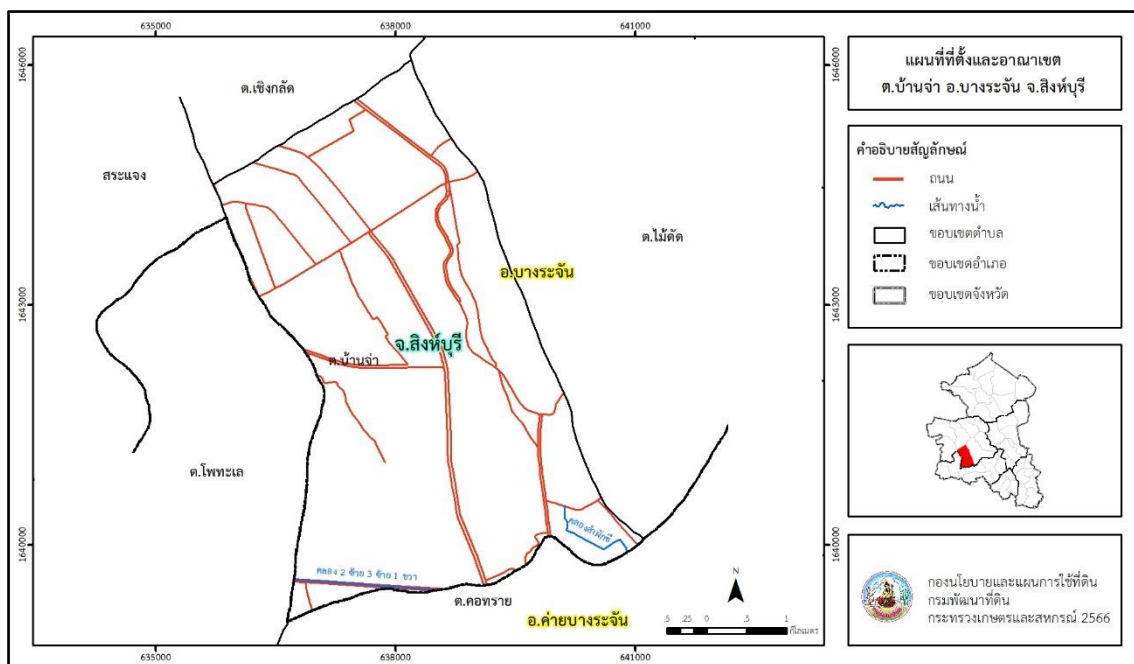
## บทที่ 2 ข้อมูลทั่วไป

### 2.1 ที่ตั้งและอาณาเขต

ตำบลบ้านจ่า อำเภอบางระจัน จังหวัดสิงห์บุรี ตั้งอยู่ทางทิศตะวันตกของอำเภอบางระจัน มีพื้นที่ประมาณ 20 ตารางกิโลเมตร หรือ 12,203 ไร่ โดยมีอาณาเขตติดต่อ ดังนี้ (รูปที่ 2-1)

ทิศเหนือ	ติดต่อกับ	ตำบลเชิงกลัด อำเภอบางระจัน จังหวัดสิงห์บุรี
ทิศใต้	ติดต่อกับ	ตำบลคอทราย อำเภอค่ายบางระจัน จังหวัดสิงห์บุรี
ทิศตะวันออก	ติดต่อกับ	ตำบลไม้ดัด อำเภอบางระจัน จังหวัดสิงห์บุรี
ทิศตะวันตก	ติดต่อกับ	ตำบลสระแจง อำเภอบางระจัน ตำบลโพทะเล

อำเภอค่ายบางระจัน จังหวัดสิงห์บุรี



รูปที่ 2-1 ขอบเขตการปกครองตำบลบ้านจ่า อำเภอบางระจัน จังหวัดสิงห์บุรี



## 2.2 การแบ่งส่วนการปกครอง

ตำบลบ้านจำ อำเภอบางระจัน จังหวัดสิงห์บุรี แบ่งส่วนการปกครองออกเป็น 8 หมู่บ้าน ดังนี้

หมู่ที่ 1 บ้านหนองโหลง	หมู่ที่ 5 บ้านจำ
หมู่ที่ 2 บ้านดงกลาง	หมู่ที่ 6 บ้านจำ
หมู่ที่ 3 บ้านเก่าโพธิ์หลังเสือ	หมู่ที่ 7 บ้านหัวซังโหลง
หมู่ที่ 4 บ้านดอนมะตุ๊ก	หมู่ที่ 8 บ้านปลายนาหนองโหลง

## 2.3 สภาพภูมิประเทศ

ลักษณะพื้นที่ทั่วไปส่วนใหญ่เป็นที่ราบลุ่ม สภาพพื้นที่ราบเรียบถึงค่อนข้างราบเรียบ มีแหล่งน้ำที่สำคัญ เช่น บึงหนองหัวลิง บึงห้วง และมีคลองธรรมชาติ คลองขุด และคลองชลประทานไหลผ่านทั่วพื้นที่ตำบล

## 2.4 สภาพภูมิอากาศ

จากการศึกษาสถิติภูมิอากาศ (พ.ศ.2536-2565) พบว่า ตำบลบ้านจำ อำเภอบางระจัน จังหวัดสิงห์บุรี มีรายละเอียดดังนี้

### 2.4.1 อุณหภูมิ

มีอุณหภูมิโดยเฉลี่ยทั้งปี 28.1 องศาเซลเซียส อุณหภูมิสูงสุดเฉลี่ย 33.8 องศาเซลเซียส ในเดือนเมษายน และอุณหภูมิต่ำสุดเฉลี่ย 23.8 องศาเซลเซียส ในเดือนมกราคม

### 2.4.2 ปริมาณน้ำฝน

มีปริมาณน้ำฝนรวมทั้งปี 1,035.9 มิลลิเมตร มีฝนตกประมาณ 101 วัน เดือนที่มีฝนตกมากที่สุด ในเดือนกันยายน มีปริมาณฝน 238.8 มิลลิเมตร และมีฝนตกประมาณ 18 วัน

### 2.4.3 สมดุลน้ำเพื่อการเกษตร

จากข้อมูลสถิติภูมิอากาศในคาบ 30 ปี (พ.ศ.2536-2565) ณ สถานีตรวจอากาศเกษตร จังหวัดชัยนาท ได้นำมาวิเคราะห์สมดุลของน้ำเพื่อการเกษตร ซึ่งเป็นการวิเคราะห์หาช่วงฤดูการเพาะปลูกพืช ตลอดจนช่วงระยะเวลาที่พืชเสี่ยงต่อการขาดน้ำ ข้อมูลที่นำมาวิเคราะห์ คือ ปริมาณน้ำฝน และศักยภาพการคายระเหยน้ำอ้างอิง (ET<sub>o</sub>) ซึ่งคำนวณด้วยโปรแกรม Cropwat for Windows Version 8.0 โดยใช้สมการ Penman-Monteith สามารถสรุปสมดุลของน้ำเพื่อการเกษตรในเขตอาศัยน้ำฝนได้ดังนี้

ช่วงที่เหมาะสมต่อการปลูกพืช เป็นช่วงที่ค่าปริมาณน้ำฝนมากกว่าค่า 0.5 การระเหยจากผิวดิน และการคายน้ำของพืช เป็นช่วงที่ดินมีความชุ่มชื้นพอเหมาะต่อการเพาะปลูกพืช ซึ่งช่วงนี้เริ่มตั้งแต่ปลายเดือนเมษายนถึงต้นเดือนพฤศจิกายน



ช่วงที่มีน้ำมากเกินพอ เป็นช่วงที่ค่าปริมาณน้ำฝนมากกว่าค่าการระเหยจากผิวดินและการคายน้ำของพืช ซึ่งช่วงนี้เริ่มตั้งแต่ต้นเดือนสิงหาคมถึงปลายเดือนตุลาคม

ช่วงขาดน้ำ เป็นช่วงฤดูแล้งที่ค่าปริมาณน้ำฝนน้อยกว่าค่า 0.5 การระเหยจากผิวดินและการคายน้ำของพืช ซึ่งพืชอาจเสียหายจากการขาดแคลนน้ำได้ ซึ่งช่วงนี้เริ่มตั้งต้นเดือนพฤศจิกายนถึงปลายเดือนเมษายน (ตารางที่ 2-1 และรูปที่ 2-2)

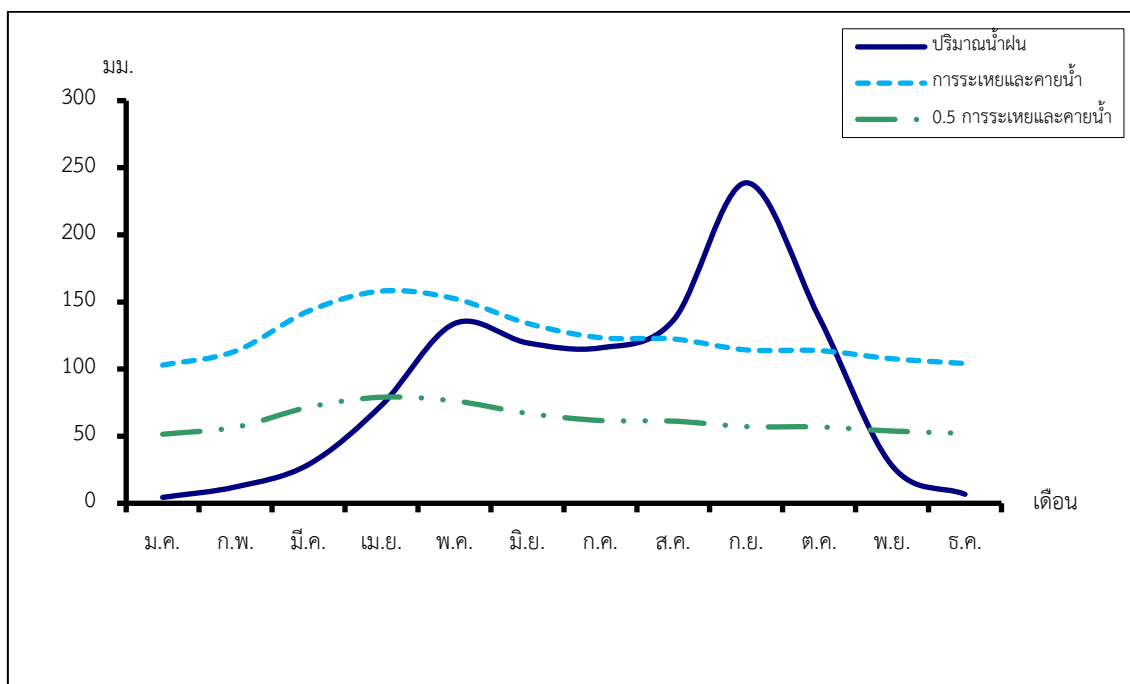
ตารางที่ 2-1 สถิติภูมิอากาศ ณ สถานีตรวจอากาศเกษตรจังหวัดชัยนาท<sup>1</sup> (พ.ศ.2536-2565)

เดือน	อุณหภูมิ (°ซ.)			ความชื้นสัมพัทธ์ (%)	ปริมาณน้ำฝน (มม.)	จำนวนวันที่ฝนตก (วัน)	ศักยภาพการคายระเหยน้ำ (มม.)	ปริมาณฝนใช้การ <sup>2</sup> (มม.)
	ต่ำสุด	สูงสุด	เฉลี่ย					
ม.ค.	20.3	31.9	25.3	70.0	4.4	1.2	102.9	4.4
ก.พ.	22.3	33.6	27.1	71.0	12.2	1.6	113.4	12.0
มี.ค.	24.4	35.7	29.2	70.0	28.9	3.1	143.2	27.6
เม.ย.	25.6	36.9	30.3	69.0	73.0	4.5	158.1	64.5
พ.ค.	25.9	35.8	30.0	73.0	133.9	12.4	152.5	105.2
มิ.ย.	25.6	34.6	29.2	76.0	119.5	12.7	134.1	96.7
ก.ค.	25.2	33.7	28.6	78.0	115.8	14.9	123.4	94.3
ส.ค.	25.1	33.6	28.4	79.0	136.3	16.1	122.5	106.6
ก.ย.	23.5	33.2	28.2	82.0	238.8	17.6	114.3	147.6
ต.ค.	23.3	32.6	28.0	80.0	138.4	12.3	113.8	107.8
พ.ย.	23.4	32.6	27.3	74.0	28.0	3.2	107.7	26.7
ธ.ค.	20.7	31.5	25.4	70.0	6.7	1.1	104.2	6.6
<b>เฉลี่ย</b>	<b>23.8</b>	<b>33.8</b>	<b>28.1</b>	<b>74.3</b>	-	-	-	-
<b>รวม</b>	-	-	-	-	<b>1,035.9</b>	<b>100.7</b>	<b>1,490.0</b>	<b>800.0</b>

หมายเหตุ : <sup>1</sup>เป็นสถานีตรวจอากาศที่ใกล้พื้นที่ตำบลมากที่สุด

<sup>2</sup>จากการคำนวณโดยโปรแกรม Cropwat for Windows Version 8.0

ที่มา : กรมอุตุฯนิคมวิทยา (2566)



รูปที่ 2-2 กราฟสมดุลของน้ำเพื่อการเกษตร จังหวัดสิงห์บุรี

## 2.5 สภาพการใช้ที่ดินปัจจุบัน

สภาพการใช้ที่ดินตำบลบ้านจ่า อำเภอบางระจัน จังหวัดสิงห์บุรี ซึ่งสำรวจโดยกลุ่มวิเคราะห์สภาพการใช้ที่ดิน (2566)ประกอบด้วยประเภทการใช้ที่ดินต่างๆ ดังนี้

2.5.1 พื้นที่ชุมชนและสิ่งปลูกสร้าง มีเนื้อที่ 1,241 ไร่ หรือร้อยละ 10.18 ของเนื้อที่ตำบล

2.5.2 พื้นที่เกษตรกรรมมีเนื้อที่ 10,672 ไร่ หรือร้อยละ 87.44 ของเนื้อที่ตำบล ประกอบด้วยการใช้ประโยชน์ที่ดินด้านเกษตรกรรมต่าง ๆ ดังต่อไปนี้

1) เกษตรผสมผสาน มีเนื้อที่ 11 ไร่ หรือร้อยละ 0.09 ของเนื้อที่ตำบล ได้แก่ เกษตรผสมผสาน/ไร่นาสวนผสม

2) พื้นที่นา มีเนื้อที่ 7,485 ไร่ หรือร้อยละ 61.33 ของเนื้อที่ตำบล ได้แก่ นาไร่ นาข้าว นาข้าว+เผือก

3) พืชไร่ มีเนื้อที่ 2,605 ไร่ หรือร้อยละ 21.35 ของเนื้อที่ตำบล ได้แก่ อ้อย พริก

4) ไม้ยืนต้น มีเนื้อที่ 46 ไร่ หรือร้อยละ 0.38 ของเนื้อที่ตำบล ได้แก่ ไม้ยืนต้นผสม ไม้ปลูกเพื่อการค้า ดินเป็ด ยมหอม มะฮอกกานี ตะกู

5) ไม้ผล มีเนื้อที่ 364 ไร่ หรือร้อยละ 2.98 ของเนื้อที่ตำบล ได้แก่ ไม้ผลร้าง/เสื่อมโทรม ไม้ผลผสม มะพร้าว มะม่วง มะม่วง/กล้วย มะม่วง/มะนาว พุทรา กล้วย มะละกอ กระท้อน มะนาว



6) พืชสวน มีเนื้อที่ 100 ไร่ หรือร้อยละ 0.82 ของเนื้อที่ตำบล ได้แก่ พืชสวนร้าง/เสื่อมโทรม พืชผัก นาหญ้า

7) พุ่งหญ้าเลี้ยงสัตว์และโรงเรือนเลี้ยงสัตว์ มีเนื้อที่ 21 ไร่ หรือร้อยละ 0.17 ของเนื้อที่ตำบล ได้แก่ โรงเรือนเลี้ยงสัตว์ปีก

8) สถานที่เพาะเลี้ยงสัตว์น้ำ 40 ไร่ หรือร้อยละ 0.32 ของเนื้อที่ตำบล ได้แก่ สถานที่เพาะเลี้ยงสัตว์น้ำร้าง สถานที่เพาะเลี้ยงปลา

2.5.3 พื้นที่แหล่งน้ำ มีเนื้อที่ 273 ไร่ หรือร้อยละ 2.24 ของเนื้อที่ตำบล ได้แก่ บ่อน้ำในไร่นาคลองชลประทาน

2.5.4 พื้นที่เบ็ดเตล็ด พื้นที่เบ็ดเตล็ด มีเนื้อที่ 17 ไร่ หรือร้อยละ 0.14 ของพื้นที่ตำบล ได้แก่ พุ่งหญ้าสลับไม้พุ่ม/ไม้ละเมาะ พื้นที่ถม

**ตารางที่ 2-2 สภาพการใช้ที่ดิน ตำบลบ้านจ่า อำเภอบางระจัน จังหวัดสิงห์บุรี**

หน่วยแผนที่	ประเภทการใช้ที่ดิน	เนื้อที่	
		ไร่	ร้อยละ
<b>U</b>	<b>พื้นที่ชุมชนและสิ่งปลูกสร้าง</b>	<b>1,241</b>	<b>10.18</b>
U201	หมู่บ้านบนพื้นราบ	977	8.01
U301	สถานที่ราชการและสถาบันต่าง ๆ	85	0.70
U405	ถนน	109	0.89
U502	โรงงานอุตสาหกรรม	31	0.26
U503	ลานตากและแหล่งรับซื้อทางการเกษตร	39	0.32
<b>A</b>	<b>พื้นที่เกษตรกรรม</b>	<b>10,672</b>	<b>87.44</b>
A001	เกษตรผสมผสาน/ไร่นาสวนผสม	11	0.09
A100	นาร้าง	4	0.03
A101	นาข้าว	7,477	61.27
A101+A236	นาข้าว+เผือก	4	0.03
A203	อ้อย	2,604	21.34
A229	พริก	1	0.01
A301	ไม้ยืนต้นผสม	9	0.07
A315	ไม้ปลูกเพื่อการค้า	9	0.07
A319	ดินเปิด	18	0.15
A321	ยมหอม มะฮอกกานี	2	0.02



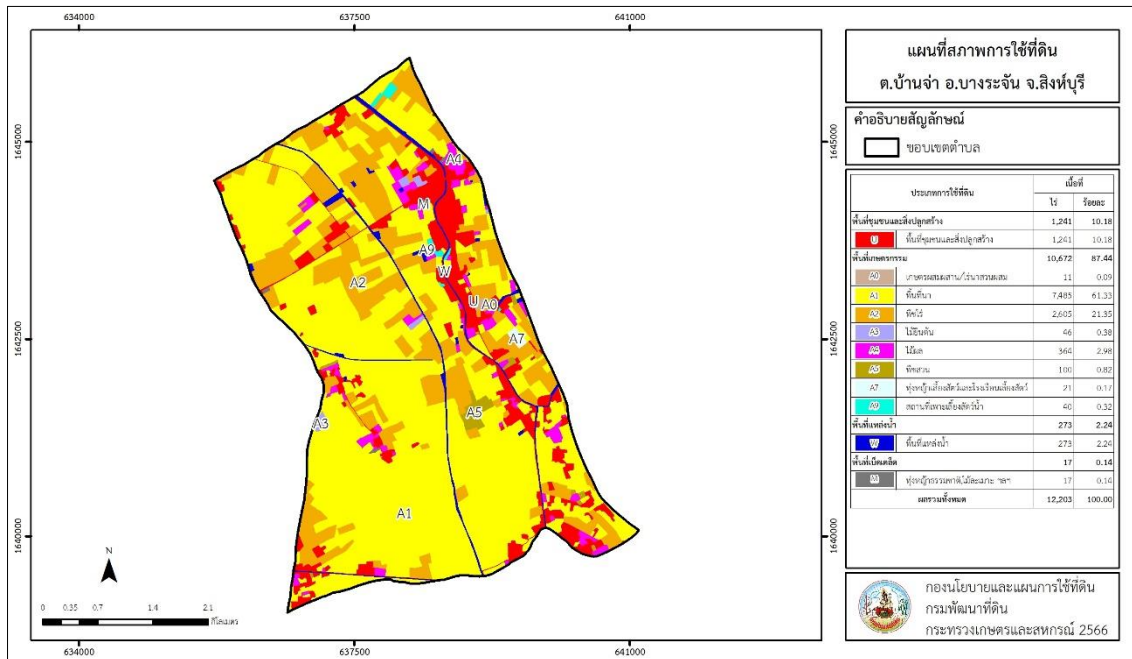
## ตารางที่ 2-2 (ต่อ)

หน่วยแผนที่	ประเภทการใช้ที่ดิน	เนื้อที่	
		ไร่	ร้อยละ
A323	ตะกู่	8	0.07
A400	ไม้ผลร้าง/เสื่อมโทรม	9	0.07
A401	ไม้ผลผสม	209	1.71
A405	มะพร้าว	2	0.02
A407	มะม่วง	17	0.14
A407/A411	มะม่วง/กล้วย	8	0.07
A407/A422	มะม่วง/มะนาว	15	0.12
A409	พุทรา	10	0.08
A411	กล้วย	81	0.66
A415	มะละกอ	3	0.03
A417	กระท้อน	4	0.03
A422	มะนาว	6	0.05
A500	พืชสวนร้าง/เสื่อมโทรม	7	0.06
A502	พืชผัก	26	0.21
A510	นาหญ้า	67	0.55
A703	โรงเรือนเลี้ยงสัตว์ปีก	21	0.17
A900	สถานที่เพาะเลี้ยงสัตว์น้ำร้าง	15	0.12
A902	สถานที่เพาะเลี้ยงปลา	25	0.20
<b>M</b>	<b>พื้นที่เบ็ดเตล็ด</b>	<b>17</b>	<b>0.14</b>
M102	ทุ่งหญ้าสลับไม้พุ่ม/ไม้ละเมาะ	2	0.02
M405	พื้นที่ถม	15	0.12
<b>W</b>	<b>พื้นที่แหล่งน้ำ</b>	<b>273</b>	<b>2.24</b>
W202	บ่อน้ำในไร่นา	84	0.69
W203	คลองชลประทาน	189	1.55
<b>ผลรวมทั้งหมด</b>		<b>12,203</b>	<b>100.00</b>

ที่มา : กลุ่มวิเคราะห์สภาพการใช้ที่ดิน (2566)

หมายเหตุ : เนื้อที่คำนวณด้วยระบบสารสนเทศภูมิศาสตร์





รูปที่ 2-3 สภาพการใช้ที่ดิน ตำบลบ้านจำ อำเภอบางระจัน จังหวัดสิงห์บุรี

## 2.6 สภาพเศรษฐกิจและสังคม

### 2.6.1 ประชากร

จากหลักฐานทะเบียนราษฎร์ของกรมการปกครอง กระทรวงมหาดไทย ณ เดือนธันวาคม 2565 พบว่า ประชากรที่อาศัยในพื้นที่ตำบลบ้านจำ มีประชากรรวม 3,114 คน แยกเป็นชาย 1,497 คน เป็นหญิง 1,617 คน ความหนาแน่นโดยเฉลี่ย 159.49 คนต่อตารางกิโลเมตร มีจำนวนครัวเรือนทั้งหมด 1,122 ครัวเรือน เป็นครัวเรือนเกษตรที่มาขึ้นทะเบียนกรมส่งเสริมการเกษตร 682 ครัวเรือน หรือร้อยละ 60.78 ของจำนวนครัวเรือนทั้งหมด และเป็นครัวเรือนที่ประกอบอาชีพอื่น ๆ ครัวเรือนเกษตรที่ไม่ได้มาขึ้นทะเบียนกรมส่งเสริมการเกษตร 440 ครัวเรือน หรือร้อยละ 39.22 ของจำนวนครัวเรือนทั้งหมด ดังรายละเอียดในตารางที่ 2-2 ถึง 2-3



ตารางที่ 2-3 จำนวนประชากรและครัวเรือน ตำบลบ้านจำ อำเภอบางระจัน จังหวัดสิงห์บุรี ปี 2565

พื้นที่	จำนวนครัวเรือน	จำนวนประชากร (คน)		
		ชาย	หญิง	รวม
ตำบลบ้านจำ	1,122	1,497	1,617	3,114
หมู่ที่ 1 หนองโหลง	139	190	219	409
หมู่ที่ 2 ดงกลาง	129	191	214	405
หมู่ที่ 3 เก้าโพธิ์หลังเสือ	78	135	131	266
หมู่ที่ 4 ดอนมะดุก	135	186	194	380
หมู่ที่ 5 จำ	181	231	267	498
หมู่ที่ 6 จำ	274	296	307	603
หมู่ที่ 7 หัวซังโหลง	110	163	178	341
หมู่ที่ 8 ปลายนาหนองโหลง	76	105	107	212

ที่มา: กรมการปกครอง (2566)

ตารางที่ 2-4 จำนวนและสัดส่วนครัวเรือน ตำบลบ้านจำ อำเภอบางระจัน จังหวัดสิงห์บุรี ปี 2565

รายการ	จำนวน (ครัวเรือน)	ร้อยละ
จำนวนครัวเรือนทั้งหมด <sup>1)</sup>	1,122	100.00
- จำนวนครัวเรือนเกษตรที่มาขึ้นทะเบียนกรมส่งเสริมการเกษตร <sup>2)</sup>	682	60.78
- จำนวนครัวเรือนที่ประกอบอาชีพอื่นๆ และจำนวนครัวเรือนเกษตรที่ไม่ได้มาขึ้นทะเบียนฯ	440	39.22

ที่มา: 1) กรมการปกครอง (2566)

2) กรมส่งเสริมการเกษตร (2566)



## 2.6.2 การถือครองที่ดิน

จากข้อมูลกรมการปกครอง ณ เดือนธันวาคม 2565 ตำบลบ้านจำ มีจำนวนครัวเรือนทั้งหมด 1,122 ครัวเรือน โดยถือครองที่ดินเฉลี่ยครัวเรือนละ 10.88 ไร่ (เนื้อที่ของตำบลรวมต่อจำนวนครัวเรือนทั้งหมด)

## 2.6.3 ลักษณะทางเศรษฐกิจและการประกอบอาชีพ

สภาพเศรษฐกิจของชุมชนในตำบลบ้านจำส่วนใหญ่ประชากรมีอาชีพด้านการเกษตรกรรม ได้แก่ ปลูกข้าวมากเป็นอันดับหนึ่ง รองลงมาได้แก่ อ้อยโรงงาน นอกจากนี้เกษตรกรยังมีการเลี้ยงสัตว์

การประกอบอาชีพ ในตำบลบ้านจำประชากรส่วนใหญ่ประกอบอาชีพเกษตรกรรม ทั้งการทำนา และปลูกพืชไร่ นอกจากนี้ยังมีการเลี้ยงสัตว์ไว้เพื่อบริโภคและจำหน่าย

- อาชีพทำเกษตรกรรม ตำบลบ้านจำครัวเรือนเกษตรที่ขึ้นทะเบียนกับกรมส่งเสริมการเกษตร 682 ครัวเรือน โดยเกษตรกรปลูกข้าวมากเป็นอันดับหนึ่ง รองลงมา อ้อยโรงงาน นอกจากนี้เกษตรกรยังมีการเลี้ยงสัตว์ สำหรับการเลี้ยงสัตว์พบว่าส่วนใหญ่เลี้ยงไว้เพื่อบริโภค และจำหน่าย ได้แก่ โค กระบือ สุกร และไก่

## 2.6.4 ด้านรายได้-รายจ่าย

จากข้อมูลความจำเป็นพื้นฐานของกรมพัฒนาชุมชน ปี 2566 พบว่า รายได้ครัวเรือนเฉลี่ยปีละ 339,302 บาท รายได้บุคคลเฉลี่ยปีละ 28,718 บาท รายจ่ายครัวเรือนเฉลี่ยปีละ 18,436 บาท รายจ่ายบุคคลเฉลี่ยปีละ 4,267 บาท เมื่อพิจารณาจะเห็นว่ารายได้ครัวเรือนมากกว่ารายจ่ายครัวเรือนปีละ 235,289 บาท และรายได้บุคคลมากกว่ารายจ่ายบุคคลปีละ 90,813 บาท ดังรายละเอียดในตารางที่ 2-5



ตารางที่ 2-5 รายได้-รายจ่ายเฉลี่ยครัวเรือน ตำบลบ้านจ่า อำเภอบางระจัน จังหวัดสิงห์บุรี ปี 2565

พื้นที่	แหล่งรายได้ของครัวเรือน (บาท/ปี)				รายได้ครัวเรือนเฉลี่ย (บาท/ปี)	รายได้บุคคลเฉลี่ย (บาท/ปี)	รายจ่ายครัวเรือนเฉลี่ย (บาท/ปี)	รายจ่ายบุคคลเฉลี่ย (บาท/ปี)
	อาชีพหลัก	อาชีพรอง	รายได้อื่น	ทำ-หาเอง				
ตำบลบ้านจ่า	339,302	28,718	18,436	4,267	339,302	28,718	18,436	4,267
หมู่ที่ 1 หนองไชลง	257,436	75,453	58,615	14,530	257,436	75,453	58,615	14,530
หมู่ที่ 2 ดงกลาง	132,076	9,390	2,095	381	132,076	9,390	2,095	381
หมู่ที่ 3 เก้าโพธิ์หลังเสือ	210,173	25,909	14,466	6,881	210,173	25,909	14,466	6,881
หมู่ที่ 4 ดอนมะดุก	233,354	4,089	6,114	253	233,354	4,089	6,114	253
หมู่ที่ 5 จ่า	1,073,716	2,675	16,232	702	1,073,716	2,675	16,232	702
หมู่ที่ 6 จ่า	271,198	24,828	13,507	5,385	271,198	24,828	13,507	5,385
หมู่ที่ 7 หัวขังโหลง	187,175	54,695	18,712	1,602	187,175	54,695	18,712	1,602
หมู่ที่ 8 ปลายนาหนองไชลง	179,206	31,498	8,778	794	179,206	31,498	8,778	794

ที่มา: กรมการพัฒนาชุมชน (2566)



## บทที่ 3

### สถานภาพของทรัพยากรธรรมชาติ

การศึกษาสถานภาพของทรัพยากรธรรมชาติในพื้นที่ตำบลบ้านจำ อำเภอบางระจัน จังหวัดสิงห์บุรี ได้แก่ ทรัพยากรป่าไม้ ทรัพยากรน้ำ และทรัพยากรดิน ซึ่งเป็นทรัพยากรกายภาพที่สำคัญต่อการทำการเกษตร ดังนั้นจึงจำเป็นต้องทราบว่าทรัพยากรธรรมชาติแต่ละชนิดปัจจุบันมีสถานะอย่างไร เพื่อใช้เป็นข้อมูลประกอบการวางแผนการใช้ที่ดินซึ่งจะนำไปสู่การกำหนดแผนงาน โครงการ กิจกรรม รวมถึงมาตรการต่าง ๆ เพื่อการพัฒนาพื้นที่อย่างมีประสิทธิภาพต่อไป โดยมีรายละเอียดดังนี้

#### 3.1 ทรัพยากรป่าไม้

##### 3.1.1 ป่าไม้ตามกฎหมายและมติคณะรัฐมนตรี

1) ป่าอนุรักษ์ ไม่พบพื้นที่ป่าอนุรักษ์ (เขตอุทยานแห่งชาติ เขตรักษาพันธุ์สัตว์ป่า เขตวนอุทยาน เขตห้ามล่าสัตว์ป่า) ในพื้นที่

2) ป่าสงวนแห่งชาติ ได้มีการจำแนกเขตการใช้ประโยชน์ทรัพยากรและที่ดินป่าไม้ในพื้นที่ป่าสงวนแห่งชาติตามมติคณะรัฐมนตรี วันที่ 10 มีนาคม 2535 และ 17 มีนาคม 2535 แบ่งออกเป็น 3 เขต ประกอบด้วย เขตพื้นที่ป่าเพื่อการอนุรักษ์ (Zone C) เขตพื้นที่ป่าเพื่อเศรษฐกิจ (Zone E) และเขตพื้นที่ป่าที่เหมาะสมต่อการเกษตร (Zone A) จากการวิเคราะห์ข้อมูล ไม่พบพื้นที่ป่าสงวนแห่งชาติในพื้นที่

3.1.2 **ชั้นคุณภาพลุ่มน้ำ** (มติคณะรัฐมนตรี วันที่ 28 พฤษภาคม 2528) จากการวิเคราะห์ข้อมูลพบชั้นคุณภาพลุ่มน้ำในพื้นที่ คือ พื้นที่ลุ่มน้ำชั้นที่ 5 เนื้อที่ 12,203 ไร่

ทั้งนี้ เนื้อที่ดังกล่าวข้างต้นคำนวณด้วยระบบสารสนเทศภูมิศาสตร์ เป็นเนื้อที่เบื้องต้นเท่านั้น ไม่สามารถใช้อ้างอิงได้ทางกฎหมาย

#### 3.2 ทรัพยากรน้ำ

3.2.1 ปริมาณน้ำฝน พบว่าในพื้นที่ตำบลบ้านจำ มีปริมาณน้ำฝนเฉลี่ยในคาบ 30 ปี (พ.ศ.2536-2565) 1,035.9 มิลลิเมตรต่อปี

3.2.2 น้ำผิวดิน หมายถึง แม่น้ำลำคลอง หนอง บึง ทะเลสาบ อ่างเก็บ และแหล่งน้ำสาธารณะอื่น ๆ ที่อยู่ภายในผืนแผ่นดิน ในพื้นที่ตำบลบ้านจำ มีรายละเอียดของแหล่งน้ำผิวดินดังนี้

แหล่งน้ำผิวดินธรรมชาติ ได้แก่ คลองลำผักชี

แหล่งน้ำผิวดินที่มนุษย์สร้างขึ้น ได้แก่ คลอง 2 ซ้าย 3 ซ้าย 1 ขวา



3.2.3 ใช้ฐานข้อมูลน้ำบาดาลของกรมทรัพยากรน้ำบาดาล กระทรวงทรัพยากรธรรมชาติและสิ่งแวดล้อม ซึ่งพบว่า ตำบลบ้านจำ มีจำนวนบ่อบาดาลราชการจำนวน 30 บ่อ และจำนวนบ่อบาดาลเอกชนจำนวน 1 บ่อ (กรมทรัพยากรน้ำบาดาล, 2566)

### 3.3 ทรัพยากรดิน

ทรัพยากรดินในพื้นที่ตำบลบ้านจำ อำเภอบางระจัน จังหวัดสิงห์บุรี พบหน่วยแผนที่ดินทั้งหมด 4 หน่วยแผนที่ดิน ดังนี้

#### 3.3.1 ดินในพื้นที่ลุ่ม มี 3 หน่วยแผนที่ดิน ได้แก่

- 1) หน่วยแผนที่ดิน Np-sic1A ชุดดินนครปฐม มีเนื้อดินบนเป็นดินร่วนเหนียวปนทรายแป้ง ความลาดชัน 0-2 เปอร์เซ็นต์ มีเนื้อที่ 4,959 ไร่ หรือร้อยละ 40.64 ของเนื้อที่ตำบล
- 2) หน่วยแผนที่ดิน Sa-fsi-silA ดินสรรพยาที่เป็นดินทรายแป้งละเอียด มีเนื้อดินบนเป็นดินร่วนปนทรายแป้ง ความลาดชัน 0-2 เปอร์เซ็นต์ มีเนื้อที่ 135 ไร่ หรือร้อยละ 1.10 ของเนื้อที่ตำบล
- 3) หน่วยแผนที่ดิน Sin-sicA ชุดดินสิงห์บุรี มีเนื้อดินบนเป็นดินเหนียวปนทรายแป้ง ความลาดชัน 0-2 เปอร์เซ็นต์ มีเนื้อที่ 6,971 ไร่ หรือร้อยละ 57.13 ของเนื้อที่ตำบล

3.3.2 ดินในพื้นที่ดอน มี 1 หน่วยแผนที่ดิน คือ หน่วยแผนที่ดิน Cm-fsi-silA ดินเชียงใหม่ที่เป็นดินทรายแป้งละเอียด มีเนื้อดินบนเป็นดินร่วนปนทรายแป้ง ความลาดชัน 0-2 เปอร์เซ็นต์ มีเนื้อที่ 138 ไร่ หรือร้อยละ 1.13 ของเนื้อที่ตำบล

ไม่พบปัญหาทรัพยากรดินทางการเกษตรตามสภาพธรรมชาติในพื้นที่ รายละเอียดของสมบัติดินตำบลบ้านจำ อำเภอบางระจัน จังหวัดสิงห์บุรี ดังแสดงในตารางที่ 3-1 และแผนที่แสดงในลักษณะของชุดดิน (รูปที่ 3-1)



ตารางที่ 3-1 สมบัติดิน ตำบลบ้านจำ อำเภอบางระจัน จังหวัดสิงห์บุรี

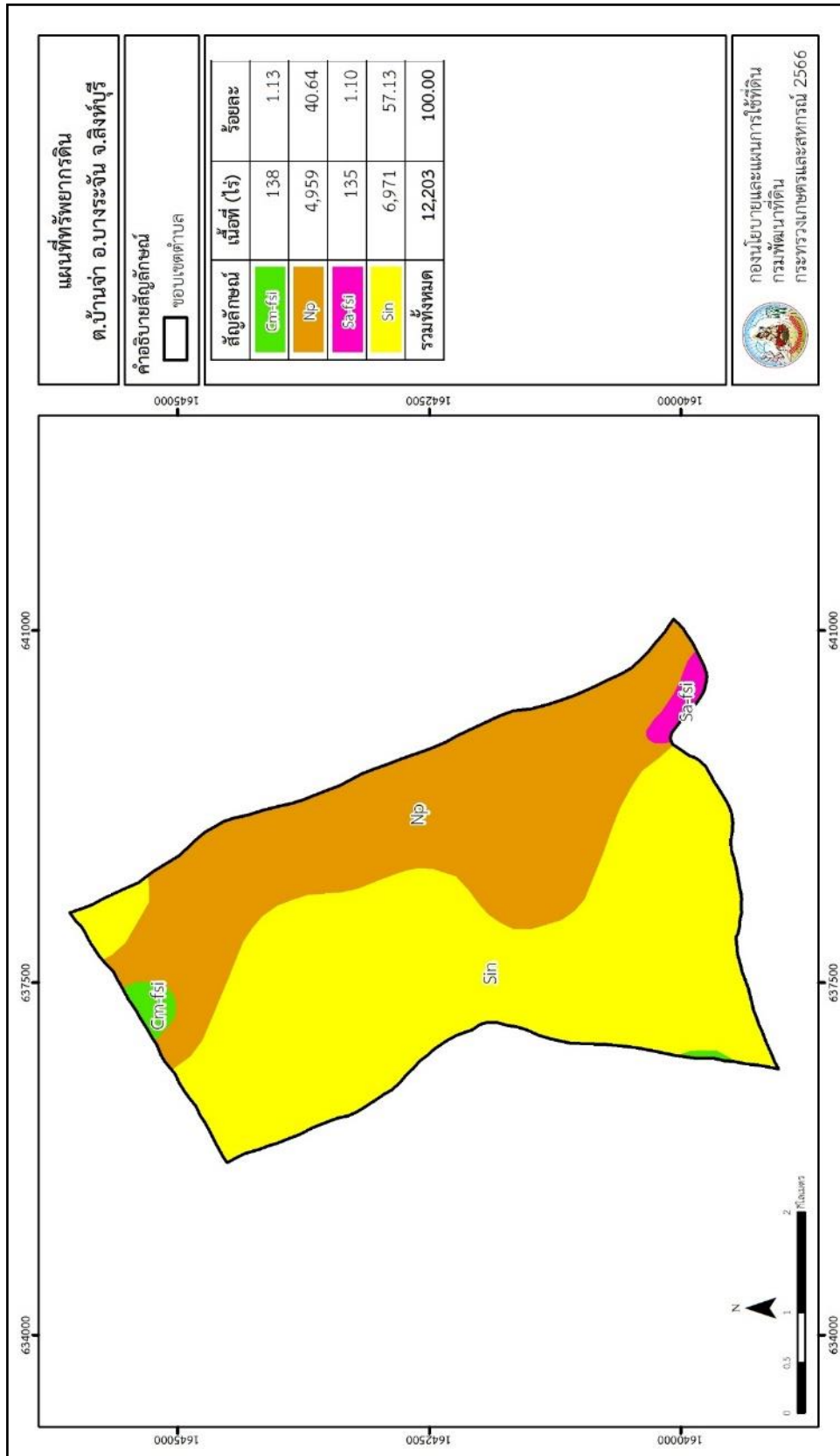
หน่วยแผนที่ดิน	ความลาดชัน (%)	ความลึก (ซม.)	การระบายน้ำ	ความอุดมสมบูรณ์ของดิน	ความจุแลกเปลี่ยนแคตไอออน (cmol/kg)	ความอิมตัวเบส (%)	ปฏิกิริยาดิน		ค่าการนำไฟฟ้า (dS/m)	ความลึกของชั้นจาโรไซด์ (ซม.)	เนื้อที่	
							ดินบน	ดินล่าง			ไร่	ร้อยละ
Cm-fsi-silA	0-2	>150	ดี	ปานกลาง	<10	35-75	5.5-6.5	6.0-7.0	<2	-	138	1.13
Np-sic1A	0-2	>150	ค่อนข้างเลว	ปานกลาง	10-20	35-75	6.0-7.0	6.0-8.0	<2	-	4,959	40.64
Sa-fsi-silA	0-2	>150	ดีปานกลางถึงค่อนข้างเลว	ปานกลาง	10-20	>75	6.0-7.0	5.5-6.5	<2	-	135	1.10
Sin-sicA	0-2	>150	เลว	สูง	>20	>75	5.5-6.5	7.0-8.0	<2	-	6,971	57.13
รวมทั้งหมด											12,203	100.00

หมายเหตุ: เนื้อที่คำนวณด้วยโปรแกรมระบบสารสนเทศภูมิศาสตร์

ที่มา: กองสำรวจและวิจัยทรัพยากรดิน (2566)



แผนการใช้ที่ดินตำบลบ้านจำ อำเภอบางระจัน จังหวัดสิงห์บุรี



รูปที่ 3-1 ทรัพยากรดิน ตำบลบ้านจำ อำเภอบางระจัน จังหวัดสิงห์บุรี





## บทที่ 4

### กระบวนการมีส่วนร่วมของชุมชน (Participatory Rural Appraisal : PRA)

#### 4.1 การวิเคราะห์ผลจากการจัดทำกระบวนการมีส่วนร่วมของชุมชน (PRA)

การวิเคราะห์ผลจากการจัดทำกระบวนการมีส่วนร่วมของชุมชน (PRA) เมื่อวันที่ 13 กรกฎาคม 2566 มีสาระสำคัญสรุปได้ดังนี้

##### 4.1.1 ปัญหาหลักของตำบลบ้านจ่า คือ

- 1) วัชพืช (ข้าวตืด /ระมาน) ระบาด
- 2) ต้นทุนการผลิตสูง เช่น ค่าปุ๋ย ค่ายาปราบศัตรูพืช ค่าจ้างแรงงาน
- 3) ภัยธรรมชาติ เช่น น้ำท่วม/น้ำแล้ง
- 4) การบริหารจัดการน้ำยังไม่เพียงพอในการทำการเกษตร

##### 4.1.2 ความต้องการของชุมชน เกษตรกร และตำบลบ้านจ่า มีความต้องการ 3 ประการ คือ

- 1) แก้ปัญหาดินเสื่อมโทรมและฟื้นฟูความอุดมสมบูรณ์ของดิน
- 2) แก้ไขปัญหาการขาดแคลนน้ำ
- 3) ภาครัฐกำกับดูแลราคาปัจจัยการผลิตและราคาผลผลิตทางการเกษตร

ผลจากการจัดทำกระบวนการมีส่วนร่วมของชุมชน (PRA) ได้นำมาวิเคราะห์ร่วมกับปัญหาด้านกายภาพ โดยระบบ DPSIR มีรายละเอียดดังนี้

##### 1) แรงขับเคลื่อน (Driver) มี 4 ประการ คือ

- 1.1) การเติบโตทางเศรษฐกิจ
- 1.2) การเปลี่ยนแปลงสภาพภูมิอากาศ
- 1.3) นโยบายของรัฐด้านการเกษตร
- 1.4) การเข้าสู่สังคมผู้สูงอายุ

##### 2) แรงกดดัน (Pressure) ที่เกิดจากปัจจัยขับเคลื่อน มี 4 ประการ คือ

- 2.1) การจัดการดินไม่เหมาะสม
- 2.2) การบริหารจัดการน้ำในเขตชลประทาน
- 2.3) ขาดตลาดรองรับผลผลิตทางการเกษตร
- 2.4) ภัยแรงงานส่วนใหญ่อยู่นอกภาคการเกษตร

##### 3) สภาวะ (State) ที่เกิดแรงกดดัน มี 4 ประการ คือ

- 3.1) การระบาดของวัชพืช โรคและแมลงศัตรูพืช



- 3.2) ภัยธรรมชาติ เช่น น้ำท่วม/น้ำแล้ง
- 3.3) ต้นทุนการผลิตสูง ผลผลิตพืชต่ำ
- 3.4) ราคาผลผลิตผันผวน

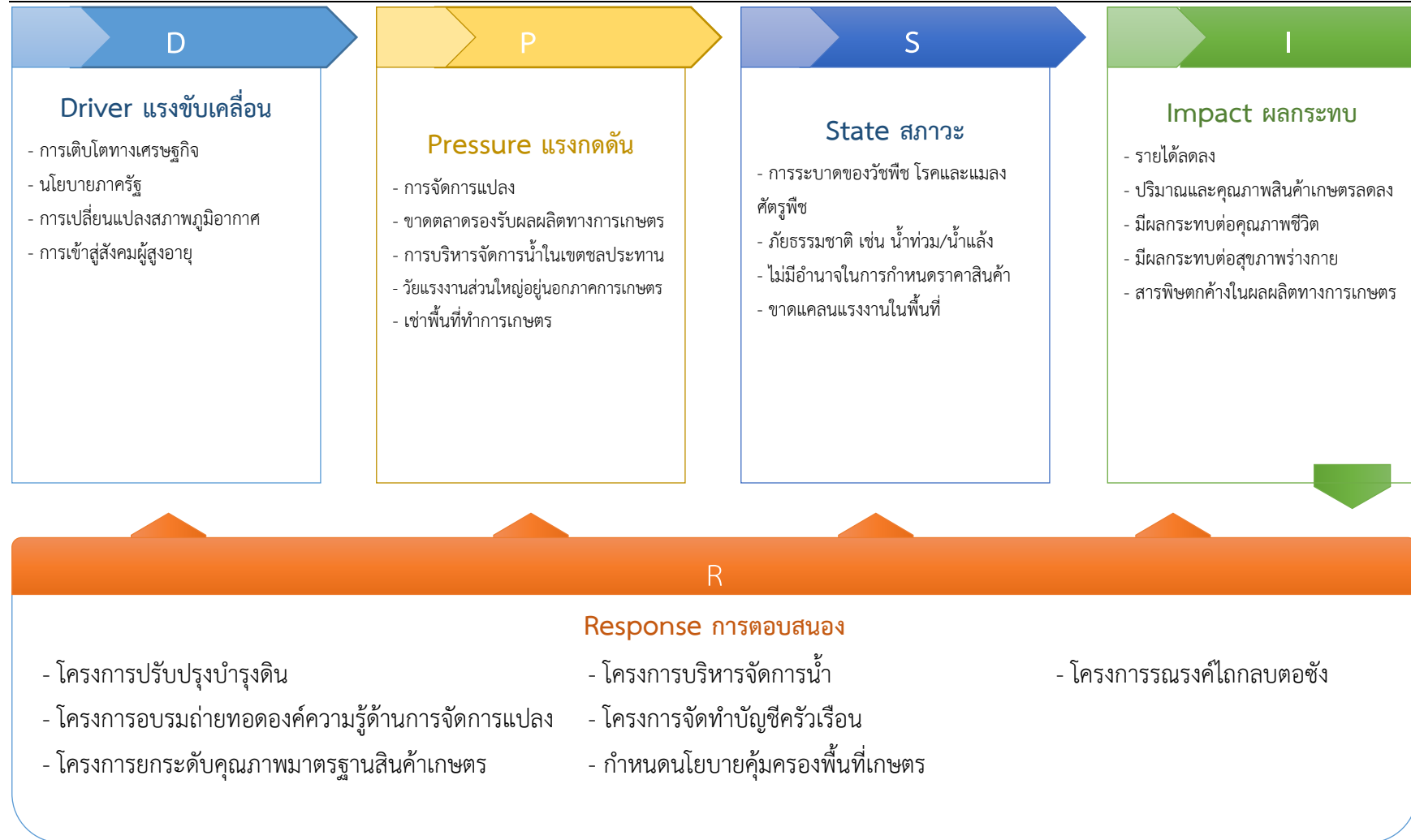
**4) ผลกระทบ (Impact) ที่ปรากฏในพื้นที่ มี 4 ประการ คือ**

- 4.1) ผลผลิตพืชต่ำ ต้นทุนการผลิตสูง
- 4.2) น้ำไม่เพียงพอต่อการเกษตร
- 4.3) รายได้น้อย
- 4.4) มีปัญหาต่อคุณภาพชีวิต

**5) การตอบสนอง (Response) ของรัฐในอดีต ปัจจุบัน และในอนาคต มีดังนี้**

- 5.1) โครงการปรับปรุงบำรุงดิน
- 5.2) โครงการบริหารจัดการน้ำ
- 5.3) โครงการอบรมถ่ายทอดองค์ความรู้ด้านการจัดการแปลง
- 5.4) โครงการยกระดับคุณภาพมาตรฐานสินค้าเกษตร
- 5.5) โครงการจัดทำบัญชีครัวเรือน
- 5.6) กำหนดนโยบายคุ้มครองพื้นที่เกษตร
- 5.7) โครงการรณรงค์เฝ้าติดตาม

ดังมีรายละเอียดในรูปที่ 4-1



รูปที่ 4-1 การวิเคราะห์สถานการณ์โดยระบบ DPSIR ของตำบลบ้านจำ อำเภอบางระจัน จังหวัดสิงห์บุรี



## 4.2 ระบบการปลูกพืชในปัจจุบัน

ตำบลบ้านจ่า อำเภอบางระจัน จังหวัดสิงห์บุรี มีการเพาะปลูกพืช ดังนี้

1) ข้าวนาปีและข้าวนาปรัง เกษตรกรจะปลูกข้าวนาปีระหว่างเดือนเมษายนถึงเดือนตุลาคม ปลูกข้าวนาปรังระหว่างเดือนพฤศจิกายนถึงเดือนมีนาคม

2) ไม้ผล เกษตรกรจะปลูกไม้ผลเพื่อบริโภคและจำหน่ายตลอดทั้งปี ได้แก่ ส้มโอ กล้วย มะม่วง มะพร้าว เป็นต้น

3) อ้อยโรงงาน เกษตรกรมีวิธีการปลูกขึ้นกับลักษณะพื้นที่

(1) อ้อยชลประทานหรืออ้อยน้ำเสริม เหมาะสมปลูกในดินเหนียวหรือดินร่วมเหนียว โดยอาศัยการให้น้ำเสริมเพื่อช่วยให้อ้อยงอกและเติบโตจนเข้าสู่ฤดูฝน ปลูกช่วงเดือนธันวาคมถึงเดือนกุมภาพันธ์

(2) อ้อยต้นฝน เหมาะสมปลูกในดินเหนียวหรือดินร่วมเหนียว โดยอาศัยความชื้นจากฝน ช่วงแรกที่ตก ต้องเตรียมดินและซักร่องรอฟน ปลูกช่วงเดือนมีนาคมถึงเดือนเดือนมิถุนายน

เดือน	ม.ค.	ก.พ.	มี.ค.	เม.ย.	พ.ค.	มิ.ย.	ก.ค.	ส.ค.	ก.ย.	ต.ค.	พ.ย.	ธ.ค.
ชนิดพืช												
1. ข้าวนาปี/นาปรัง	นาปรัง				นาปี						นาปรัง	
2. ไม้ผล	กล้วย มะม่วง มะพร้าว ส้มโอ											
3. พืชไร่	อ้อย											

รูปที่ 4-2 ระบบการปลูกพืชในปัจจุบัน ตำบลบ้านจ่า อำเภอบางระจัน จังหวัดสิงห์บุรี



## บทที่ 5

### การประเมินคุณภาพที่ดิน

#### 5.1 หลักการประเมินคุณภาพที่ดินด้านกายภาพ

การประเมินคุณภาพที่ดินหรือการประเมินความเหมาะสมของที่ดิน สอดคล้องตามหลักการของ FAO Framework ค.ศ. 1983 ซึ่งการประเมินคุณภาพที่ดินด้านกายภาพ เป็นการประเมินศักยภาพของที่ดินว่าที่ดินนั้น ๆ เหมาะสมมากหรือน้อยเพียงใดสำหรับการใช้ที่ดินประเภทต่าง ๆ หรือการปลูกพืชต่าง ๆ โดยพิจารณาจาก สภาพแวดล้อมที่มีผลต่อการเจริญเติบโตของพืช สมบัติดินที่ได้จำแนกไว้ในแต่ละตำบล ร่วมกับการจัดการพื้นที่ เช่น ระบบชลประทาน พื้นที่ยกทรง การจัดระบบอนุรักษ์ดินและน้ำ เป็นต้น และนอกจากนี้พิจารณาความต้องการปัจจัยต่อการปลูกพืชแต่ละชนิด สอดคล้องตามหลักการของ FAO ได้แก่ ความต้องการด้านพืช ความต้องการด้านการจัดการ ความต้องการด้านการอนุรักษ์ (บัณฑิตและคำรน , 2542) รายละเอียดดังตารางที่ 5-1

ระดับความเหมาะสมของที่ดินได้จากการสังเคราะห์ข้อมูลดิน การจัดการที่ดิน หรือดินที่มีลักษณะเฉพาะที่เกิดขึ้นตามสภาพภูมิประเทศ (ซึ่งจะเรียกรวมว่าหน่วยที่ดิน) ลักษณะภูมิอากาศ พิจารณาร่วมกับระดับความต้องการปัจจัยต่อการเจริญเติบโตของพืชแต่ละชนิด หลังจากนั้นดำเนินการประเมินคุณภาพที่ดิน ซึ่งสามารถจำแนกระดับความเหมาะสมของที่ดินได้เป็น 4 ชั้น ได้แก่ เหมาะสมสูง (S1) เหมาะสมปานกลาง (S2) เหมาะสมเล็กน้อย (S3) และไม่เหมาะสม (N) โดยที่

S1 : ไม่มีข้อจำกัดด้านที่ดินตามปัจจัยที่ใช้พิจารณา

S2 : มีข้อจำกัดด้านที่ดินที่แก้ไขได้ง่ายหรือข้อจำกัดอาจไม่ส่งผลกระทบต่อ การเจริญเติบโตของพืชอย่างชัดเจน

S3 : มีข้อจำกัดด้านที่ดินที่แก้ไขได้ยาก ควรปรับเปลี่ยนการผลิตเป็นพืชชนิดอื่นหรือ กิจกรรมอื่น (ส่วนใหญ่เป็นลักษณะทางกายภาพ)

N : มีข้อจำกัดที่พัฒนาหรือปรับปรุงที่ดินได้ยากมาก หากจะดำเนินการพัฒนาหรือ ปรับปรุงต้องใช้ต้นทุนสูงหรือเครื่องจักรขนาดใหญ่ แนะนำให้ปรับเปลี่ยนการผลิต



ตารางที่ 5-1 ตัวอย่างการประเมินคุณภาพที่ดินด้านกายภาพของประเภทการใช้ประโยชน์ที่ดิน

คุณภาพที่ดิน (Land Quality)	คุณลักษณะที่ดินตัวแทน (Land Characteristics)	ระดับความ เหมาะสม (Land Suitability Rating)
<b>1. ความเหมาะสมด้านความต้องการด้านพืช (Crop Requirements)</b>		
1.1. การหยั่งลึกของรากพืช (r)	ความลึกของดิน	S1
1.2. ความชุ่มชื้นที่เป็นประโยชน์ต่อพืช (m)	ปริมาณน้ำฝนเฉลี่ยในรอบปี	S2m
1.3. ความเป็นประโยชน์ของออกซิเจน ต่อรากพืช (o)	สภาพการระบายน้ำของดิน	S2o
<b>ความเหมาะสมรวมด้านความต้องการด้านพืช (Crop Requirements)</b>		<b>S2om</b>
<b>2. ความเหมาะสมด้านความต้องการด้านการจัดการ (Management Requirements)</b>		
2.1. สภาพการเขตกรรม (k)	ชั้นความยากง่ายในการ เขตกรรม (ดินบน)	S1
2.2. ศักยภาพการใช้เครื่องจักรกล (w)	ความลาดชันของพื้นที่	S3w
<b>ความเหมาะสมด้านความต้องการด้านการจัดการ (Management Requirements)</b>		<b>S3w</b>
<b>3. ความเหมาะสมด้านความต้องการด้านการอนุรักษ์ (Conservation Requirements)</b>		
3.1 ความเสียหายจากการกัดกร่อน (e)	ความลาดชันของพื้นที่	S3e
<b>ความเหมาะสมรวมด้านความต้องการด้านการอนุรักษ์ (Conservation Requirements)</b>		<b>S3e</b>
<b>ความเหมาะสมด้านกายภาพของประเภทการใช้ประโยชน์ที่ดินใน แต่ละหน่วยที่ดินโดยรวม</b>		<b>S3ew</b>



## 5.2 พืชเศรษฐกิจที่สำคัญของตำบล

พืชเศรษฐกิจหลักและพืชทางเลือกของตำบล ได้แก่ ข้าว อ้อย ส้มโอ ฝรั่ง มะพร้าว กล้าย

## 5.3 ระดับความเหมาะสมของที่ดิน

การประเมินคุณภาพที่ดินของพืชเศรษฐกิจหลักและพืชทางเลือก ตำบลบ้านจำ อำเภอบางระจัน จังหวัดสิงห์บุรี ได้ผลการประเมินคุณภาพที่ดินดังตารางที่ 5-2

ตารางที่ 5-2 ชั้นความเหมาะสมทางกายภาพของดิน ตำบลบ้านจำ อำเภอบางระจัน จังหวัดสิงห์บุรี

หน่วยแผนที่ดิน	ข้าว	อ้อย	ส้มโอ	ฝรั่ง	มะพร้าว	มะนาว	กล้าย
Cm-fsi-silA	S3o	S2ns	S2ns	S2n	S2n	S2ns	S2xns
Np-sic1A	S1	S2os	S3o	N	S3o	S3o	S3o
Sa-fsi-silA	S2o	S2os	S3o	N	S3o	S3o	S3o
Sin-sicA	S1	S3o	N	N	N	N	S3o

หมายเหตุ : หมายถึง ความหมายของสัญลักษณ์แสดงข้อจำกัดชั้นความเหมาะสม

n = ความจุในการดูดยึดธาตุอาหาร

s = ความเป็นประโยชน์ของธาตุอาหาร

o = ความเป็นประโยชน์ของอ็อกซิเจนต่อรากพืช

x = การมีเกลือมากเกินไป



## บทที่ 6

### แผนการใช้ที่ดิน

#### 6.1 การวิเคราะห์ข้อมูลเพื่อจัดทำแผนการใช้ที่ดินระดับตำบล

ตามที่กรมพัฒนาที่ดินได้จัดทำแผนปฏิบัติการราชการกรมพัฒนาที่ดินระยะ 5 ปี (พ.ศ. 2566-2570) เพื่อให้บรรลุตามวิสัยทัศน์ที่กำหนดไว้ คือ “เป็นองค์การอัจฉริยะทางดิน เพื่อขับเคลื่อนการใช้ที่ดินอย่างเหมาะสม 15 ล้านไร่ ภายในปี 2570” ซึ่งในส่วนของประเด็นการพัฒนาที่ 2 บริหารจัดการทรัพยากรดินและที่ดินด้วยชุดข้อมูลที่มีมูลค่าสูง (High Value Dataset) ซึ่งมีเป้าหมาย คือ การนำชุดข้อมูลที่มีมูลค่าสูง ไปใช้ในการบริหารจัดการทางการเกษตร ในส่วนของตัวชี้วัด บริหารจัดการทรัพยากรดินและที่ดินบนพื้นฐานของชุดข้อมูลที่มีมูลค่าสูง ร้อยละ 100 กลยุทธ์ที่ 2 ยกระดับแผนการใช้ที่ดินไปสู่การปฏิบัติ ได้กำหนดให้ ร้อยละของแผนการใช้ที่ดินระดับตำบลที่จัดทำแล้วเสร็จทั่วประเทศ ภายใน ปี 2570 (ไม่น้อยกว่า ร้อยละ 80) เป็นตัวชี้วัดหนึ่งของกลยุทธ์ดังกล่าว

การวางแผนการใช้ที่ดินระดับตำบลเป็นการวางกรอบและนโยบายการการพัฒนาพื้นที่ให้เกิดการใช้ที่ดินอย่างสมดุลและยั่งยืน ซึ่งจะมีความละเอียดและเฉพาะเจาะจงมากกว่าแผนการใช้ที่ดินระดับประเทศ ที่ใช้เป็นกรอบนโยบายการพัฒนาพื้นที่ระดับประเทศ เป็นการกำหนดแนวทางใช้ที่ดินให้ตรงกับศักยภาพโดยเฉพาะทางด้านเกษตรกรรม และนำไปสู่การกำหนดแผนงาน โครงการ กิจกรรม ที่มีความสอดคล้องกับสภาพพื้นที่ ทั้งนี้การใช้ขอบเขตการปกครองในระดับตำบลจะนำไปสู่การพัฒนาเชิงพื้นที่ที่มีเป้าหมายและทิศทางสอดคล้องตามบริบทของแต่ละตำบล และมีผู้รับผิดชอบโดยตรง คือ องค์กรปกครองส่วนท้องถิ่น ซึ่งแผนการใช้ที่ดินในระดับที่ใหญ่กว่านี้อาจไม่สามารถนำมาใช้ปฏิบัติงานในระดับพื้นที่ได้อย่างเป็นรูปธรรมเนื่องจากเป็นแผนงานสำหรับนำไปใช้ปฏิบัติงานเชิงนโยบายและยุทธศาสตร์ในภาพรวม

ทั้งนี้แผนการใช้ที่ดินเป็นผลที่ได้จากการวิเคราะห์ข้อมูลทางด้านกายภาพ เศรษฐกิจ และสังคม โดยได้นำฐานข้อมูลที่ได้จากการรวบรวมข้อมูลทุติยภูมิ และข้อมูลปฐมภูมิจากการสำรวจภาคสนาม การศึกษาด้านกายภาพ ได้จาก การวิเคราะห์สถานภาพของทรัพยากรธรรมชาติ อาทิ ทรัพยากรดิน ทรัพยากรน้ำ และทรัพยากรป่าไม้ร่วมกับการพิจารณาลักษณะการใช้ประโยชน์ที่ดิน ข้อกฎหมายที่เกี่ยวข้องกับพื้นที่ในเขตป่าไม้ตามกฎหมาย เช่น เขตรักษาพันธุ์สัตว์ป่า เขตอุทยานแห่งชาติ เขตป่าสงวนแห่งชาติ และนโยบายของรัฐที่เกี่ยวข้องกับพื้นที่ ที่มีมติคณะรัฐมนตรีเกี่ยวกับการใช้ที่ดิน มติคณะรัฐมนตรีเรื่องการจำแนกการใช้ประโยชน์ที่ดินในพื้นที่ป่าไม้ในเขตป่าสงวนแห่งชาติ เป็นต้น ประกอบกับการพิจารณาจากทิศทางตามกรอบนโยบายที่เกี่ยวข้องกับการกำหนดเขตการใช้ที่ดินภายในพื้นที่ตำบล เช่น ยุทธศาสตร์ของจังหวัด ร่วมกับความต้องการของท้องถิ่น สามารถกำหนดแนวทางการ





ใช้ที่ดินตามศักยภาพของทรัพยากร เพื่อการรักษาคุณภาพของลักษณะทางนิเวศวิทยาและการอนุรักษ์ทรัพยากรธรรมชาติ โดยคำนึงถึงสภาพทางเศรษฐกิจและสังคมของชุมชนในพื้นที่ ซึ่งข้อมูลนี้ส่วนหนึ่งได้มาจากการวิเคราะห์ชุมชนแบบมีส่วนร่วม (PRA) ทำการสังเคราะห์ข้อมูลทุกด้านเพื่อให้ได้เขตการใช้ที่ดินที่เหมาะสมกับศักยภาพของพื้นที่ต่อไป

## 6.2 แผนการใช้ที่ดิน

จากการวิเคราะห์ข้อมูลกายภาพ เศรษฐกิจ และสังคม พบว่าแผนการใช้ที่ดินตำบลบ้านจ่า อำเภอบางระจัน จังหวัดสิงห์บุรี สามารถกำหนดออกเป็น 4 เขตหลัก ได้แก่ เขตเกษตรกรรม เขตชุมชน และสิ่งปลูกสร้าง เขตแหล่งน้ำ เขตพื้นที่อื่น ๆ มีรายละเอียดดังนี้ (ตารางที่ 6-1 และรูปที่ 6-1)

6.2.1 เขตเกษตรกรรม เป็นพื้นที่เกษตรกรรมซึ่งในที่นี้ คือ พื้นที่ที่อยู่นอกเขตที่มีการประกาศเป็นเขตป่าไม้ตามกฎหมาย ซึ่งรัฐได้กำหนดเป็นพื้นที่ทำกิน มีการออกเอกสารสิทธิ์ซึ่งรวมถึงพื้นที่ในเขตปฏิรูปที่ดินเพื่อเกษตรกรรมด้วย เขตนี้รวมถึงการทำกิจกรรมภาคการเกษตรอื่นที่นอกเหนือจากการปลูกพืชด้วย ประกอบด้วย 4 เขตรอง ได้แก่ เขตเกษตรกรรมขั้นดี เขตเกษตรกรรมที่มีศักยภาพการผลิตสูง เขตประมง และเขตปศุสัตว์ มีเนื้อที่ 10,669 ไร่ หรือคิดเป็นร้อยละ 87.43 ของเนื้อที่ตำบล มีรายละเอียดดังนี้

1) เขตเกษตรกรรมขั้นดี พื้นที่เขตนี้มีศักยภาพในการผลิตมากที่สุดในตำบล เนื่องจากมีระบบชลประทาน สามารถส่งน้ำช่วยในการปลูกพืชเพื่อทำการเกษตรนอกฤดูฝน โดยเฉพาะข้าวนาปรัง และพืชอายุสั้นได้เป็นอย่างดี และนอกจากนี้พบว่าดินในพื้นที่เขตนี้มีสมบัติที่เหมาะสมต่อการเพาะปลูกพืชแยกตามชนิดพืช ส่งผลให้มีศักยภาพของที่ดินที่เหมาะสมต่อการเพาะปลูกในระดับสูงถึงปานกลาง มีรายละเอียดดังนี้

(1) เขตทำนา (สัญลักษณ์ 2110) มีเนื้อที่ 7,468 ไร่ หรือ คิดเป็นร้อยละ 60.90 ของเนื้อที่ตำบล เป็นพื้นที่ที่มีศักยภาพต่อการทำนาในระดับเหมาะสมสูงถึงปานกลาง และปัจจุบันเกษตรกรมีการปลูกข้าวโดยส่วนใหญ่เป็นลักษณะ นาปีตามด้วยนาปรัง และบางพื้นที่ทำนาปีตามด้วยพืชฤดูแล้งชนิดต่าง ๆ เช่น ปอเทือง

(2) เขตปลูกไม้ผล (สัญลักษณ์ 2120) มีเนื้อที่ 2 ไร่ หรือ คิดเป็นร้อยละ 0.02 ของเนื้อที่ตำบล ปัจจุบันเกษตรกรปลูกไม้ผล โดยไม้ผลที่ปลูก ได้แก่ มะพร้าว ฝรั่ง กัลย ส้มโอ พุทรา มะม่วง

(3) เขตปลูกพืชไร่ (สัญลักษณ์ 2140) มีเนื้อที่ 34 ไร่ หรือ คิดเป็นร้อยละ 0.28 ของเนื้อที่ตำบล ปัจจุบันเกษตรกรปลูกพืชไร่ โดยพืชไร่ที่ปลูก ได้แก่ อ้อย

2) เขตเกษตรกรรมที่มีศักยภาพการผลิตสูง พื้นที่เขตนี้มีศักยภาพในการผลิตรองจากเขตเกษตรกรรมขั้นดี ซึ่งแบ่งออกเป็น 1 ประเภท ได้แก่ เขตเกษตรกรรมที่มีศักยภาพการผลิตสูง (ประเภทที่ 1) มีรายละเอียดดังนี้



(1) เขตเกษตรกรรมที่มีศักยภาพการผลิตสูง (ประเภทที่ 1) เป็นเขตที่มีการบริหารจัดการด้านทรัพยากรน้ำโดยเฉพาะระบบชลประทาน มีศักยภาพในการผลิตอยู่ในระดับเหมาะสมเล็กน้อยถึงไม่เหมาะสม ติดข้อจำกัดจากลักษณะดิน ซึ่งมีสมบัติดินที่ไม่เหมาะสมบางประการ มีรายละเอียดดังนี้

- เขตทำนา (สัญลักษณ์ 2211) มีเนื้อที่ 50 ไร่ หรือ คิดเป็นร้อยละ 0.41 ของเนื้อที่ตำบล เป็นพื้นที่ที่มีศักยภาพต่อการทำนาในระดับเหมาะสมเล็กน้อยถึงไม่เหมาะสม และปัจจุบันเกษตรกรมีการปลูกข้าวโดยส่วนใหญ่เป็นลักษณะ นาปีตามด้วยนาปรัง และบางพื้นที่ทำนาปีตามด้วยพืชฤดูแล้งชนิดต่าง ๆ เช่น ปอเทือง

- เขตปลูกไม้ผล (สัญลักษณ์ 2212) มีเนื้อที่ 364 ไร่ หรือ คิดเป็นร้อยละ 2.99 ของเนื้อที่ตำบล ปัจจุบันเกษตรกรปลูกไม้ผล โดยไม้ผลที่ปลูก ได้แก่ มะพร้าว มะม่วง ฝรั่ง ส้มโอ กล้วย

- เขตปลูกไม้ยืนต้น (สัญลักษณ์ 2213) มีเนื้อที่ 46 ไร่ หรือ คิดเป็นร้อยละ 0.37 ของเนื้อที่ตำบล ปัจจุบันเกษตรกรปลูกไม้ยืนต้น โดยไม้ยืนต้นที่ปลูก ได้แก่ ต้นดินเบ็ด ตะกุ่มะฮอกกานี

- เขตปลูกพืชไร่ (สัญลักษณ์ 2214) มีเนื้อที่ 2,570 ไร่ หรือ คิดเป็นร้อยละ 21.06 ของเนื้อที่ตำบล ปัจจุบันเกษตรกรปลูกพืชไร่ โดยพืชไร่ที่ปลูกได้แก่ อ้อย

- เขตปลูกพืชทางเลือก (สัญลักษณ์ 2215) มีเนื้อที่ 110 ไร่ หรือ คิดเป็นร้อยละ 0.33 ของเนื้อที่ตำบล ปัจจุบันเกษตรกรปลูกพืชผัก หรือเกษตรผสมผสาน โดยพืชที่ปลูก ได้แก่ มะนาว กล้วย มะม่วง มะพร้าว ฝรั่ง ส้มโอ

3) เขตประมง (สัญลักษณ์ 2400) มีเนื้อที่ 41 ไร่ หรือคิดเป็นร้อยละ 0.33 ของเนื้อที่ตำบล เป็นเขตที่ทำกิจกรรมด้านการประมงได้แก่ การเลี้ยงสัตว์น้ำประเภทต่าง ๆ มีรายละเอียดดังนี้

4) เขตปศุสัตว์ มีเนื้อที่ 21 ไร่ หรือคิดเป็นร้อยละ 0.17 ของเนื้อที่ตำบล ประกอบด้วย 1 เขตรอง ได้แก่ และเขตโรงเรือนเลี้ยงสัตว์ มีรายละเอียดดังนี้

(1) เขตโรงเรือนเลี้ยงสัตว์ (สัญลักษณ์ 2520) ปัจจุบันมีการสร้างโรงเรือนเลี้ยงสัตว์ประเภทต่าง ๆ มีเนื้อที่ 21 ไร่ หรือ คิดเป็นร้อยละ 0.17 ของเนื้อที่ตำบล โดยประเภทของโรงเรือนที่พบ ได้แก่ ไก่ไข่ แพะ

6.2.2 เขตชุมชนและสิ่งปลูกสร้าง มีเนื้อที่ 1,246 ไร่ หรือคิดเป็นร้อยละ 10.21 ของเนื้อที่ตำบล ประกอบด้วย 2 เขตรอง ได้แก่ เขตชุมชน/สถานที่ราชการ เขตอุตสาหกรรม/แหล่งรับซื้อผลผลิต มีรายละเอียดดังนี้

(1) เขตชุมชน/สถานที่ราชการ (สัญลักษณ์ 3100) มีเนื้อที่ 1,177 ไร่ หรือ คิดเป็นร้อยละ 9.64 ของเนื้อที่ตำบล ปัจจุบันมีการใช้ที่ดินชุมชนและที่อยู่อาศัย มีทั้งประเภทชุมชนเมือง ชุมชนชนบท และที่ตั้งของสถาบันและสถานที่ราชการต่าง ๆ



(2) เขตอุตสาหกรรม/แหล่งรับซื้อผลผลิต (สัญลักษณ์ 3200) มีเนื้อที่ 69 ไร่ หรือคิดเป็นร้อยละ 0.57 ของเนื้อที่ตำบล ปัจจุบันมีการใช้ที่ดินประเภทโรงงานอุตสาหกรรม แหล่งรับซื้อผลผลิตทางการเกษตรประเภทต่าง ๆ

6.2.3 เขตแหล่งน้ำ มีเนื้อที่ 273 ไร่ หรือคิดเป็นร้อยละ 2.24 ของเนื้อที่ตำบล ประกอบด้วย 1 เขตรอง ได้แก่ และเขตแหล่งน้ำที่สร้างขึ้น มีรายละเอียดดังนี้

(1) เขตแหล่งน้ำที่สร้างขึ้น (สัญลักษณ์ 4200) มีเนื้อที่ 273 ไร่ หรือ คิดเป็นร้อยละ 2.24 ของเนื้อที่ตำบล ปัจจุบันมีสภาพการใช้ที่ดินเป็นแหล่งน้ำที่สร้างขึ้น เช่น คลองชลประทาน เป็นต้น

6.2.4 เขตพื้นที่อื่น ๆ (สัญลักษณ์ 5000) มีเนื้อที่ 16 ไร่ หรือคิดเป็นร้อยละ 0.13 ของเนื้อที่ตำบล เป็นเขตที่มีลักษณะการใช้ที่ดินที่มีความเฉพาะ เช่น พื้นที่ถม เป็นต้น

ทั้งนี้ในเขตเกษตรกรรมที่มีศักยภาพการผลิตสูง (ประเภทที่ 1) หากมีการปรับปรุงบำรุงดิน หรือปรับโครงสร้างของพื้นที่ให้เหมาะสม เช่น ยกร่อง จัดทำระบบอนุรักษ์ดินและน้ำประเภทต่าง ๆ สามารถยกเป็นเขตเกษตรกรรมชั้นดีได้ เนื่องจากมีการบริหารจัดการด้านทรัพยากรน้ำไว้แล้วโดยเฉพาะระบบชลประทาน

ตารางที่ 6-1 เขตการใช้ที่ดิน ตำบลบ้านจำ อำเภอบางระจัน จังหวัดสิงห์บุรี

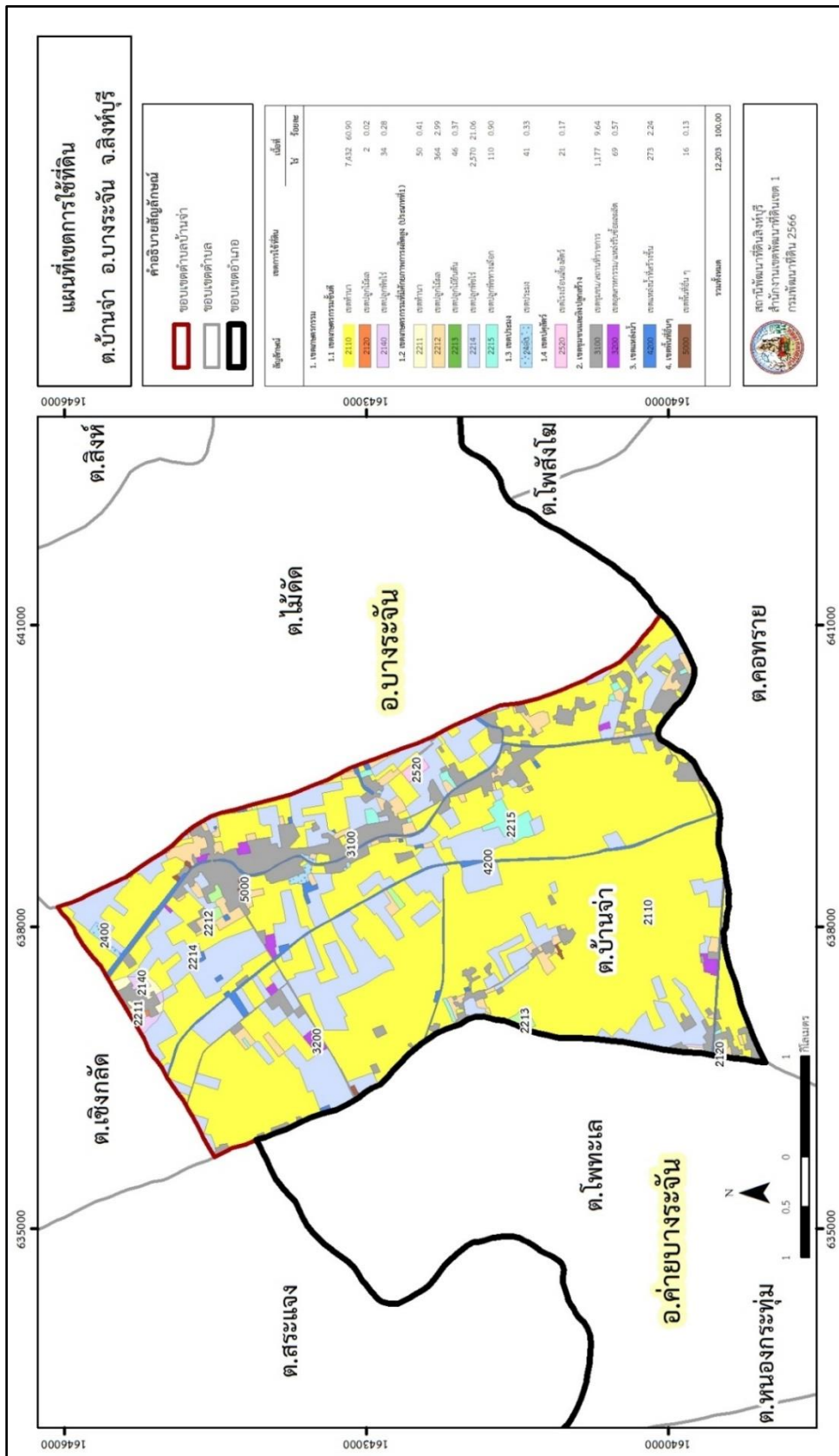
เขตการใช้ที่ดิน	เนื้อที่	
	ไร่	ร้อยละ
<b>1. เขตเกษตรกรรม</b>	10,668	87.43
<b>1.1 เขตเกษตรกรรมชั้นดี</b>		
2110 เขตทำนา	7,432	60.90
2120 เขตปลูกไม้ผล	2	0.02
2140 เขตปลูกพืชไร่	34	0.28
<b>1.2 เขตเกษตรกรรมที่มีศักยภาพการผลิตสูง (ประเภทที่1)</b>		
2211 เขตทำนา	50	0.41
2212 เขตปลูกไม้ผล	364	2.99
2213 เขตปลูกไม้ยืนต้น	46	0.37
2214 เขตปลูกพืชไร่	2,570	21.06
2215 เขตปลูกพืชทางเลือก	110	0.90



ตารางที่ 6-1 (ต่อ)

เขตการใช้ที่ดิน	เนื้อที่	
	ไร่	ร้อยละ
<b>1.3 เขตประมง</b>		
2400 เขตประมง	41	0.33
<b>1.4 เขตปศุสัตว์</b>		
2520 เขตโรงเรือนเลี้ยงสัตว์	21	0.17
<b>2. เขตชุมชนและสิ่งปลูกสร้าง</b>		
3100 เขตชุมชน/สถานที่ราชการ	1,177	9.64
3200 เขตอุตสาหกรรม/แหล่งรับซื้อผลผลิต	69	0.57
<b>3. เขตแหล่งน้ำ</b>		
4200 เขตแหล่งน้ำที่สร้างขึ้น	273	2.24
<b>4. เขตพื้นที่อื่นๆ</b>		
5000 เขตพื้นที่อื่น ๆ	16	0.13
<b>รวมทั้งหมด</b>	<b>12,203</b>	<b>100.00</b>

หมายเหตุ: เนื้อที่คำนวณด้วยระบบสารสนเทศภูมิศาสตร์



รูปที่ 6-1 เขตการใช้ที่ดิน ตำบลบ้านจำ อำเภอบางระจัน จังหวัดสิงห์บุรี



## บทที่ 7

### การขับเคลื่อนแผนการใช้ที่ดิน

#### 7.1 ขั้นตอนการดำเนินงาน

ภายหลังการจัดทำแผนการใช้ที่ดินตำบลบ้านจำ อำเภอบางระจัน จังหวัดสิงห์บุรีแล้วจะต้องดำเนินการดังต่อไปนี้

7.1.1 จัดทำเป้าหมายการดำเนินงานและงบประมาณและกิจกรรมต่าง ๆ ที่จะดำเนินการในปีงบประมาณ 2567 ถึง 2571

7.1.2 นำแผนการใช้ที่ดินตำบลบ้านจำไปเสนอต่อองค์การบริหารส่วนตำบลบ้านจำ เพื่อมีมติให้ความร่วมมือในกิจกรรมพัฒนาที่ดินดำเนินการกิจกรรมต่าง ๆ ที่กำหนดไว้ในแผน และได้รับการเชื่อมโยงสู่แผนพัฒนาตำบล

7.1.3 สถานีพัฒนาที่ดินสิงห์บุรี เสนอเป้าหมายและงบประมาณให้รายงานมายังกรมพัฒนาที่ดิน

7.1.4 กรมพัฒนาที่ดินพิจารณาสนับสนุนงบประมาณกิจกรรมและโครงการตามเป้าหมายที่กำหนดในแผนการจัดทำโครงการบริหารจัดการทรัพยากรดินระดับตำบล

7.1.5 สถานีพัฒนาที่ดินสิงห์บุรี นำเสนอต่อที่ประชุมจังหวัด/อำเภอ เพื่อสร้างการรับรู้และประชาสัมพันธ์ให้หน่วยงานอื่น นำโครงการภายใต้หน่วยงานมาพัฒนาพื้นที่ตามแผนการจัดทำโครงการบริหารจัดการทรัพยากรดินระดับตำบลที่ได้กำหนดไว้

#### 7.2 กิจกรรมที่จะดำเนินการของกรมพัฒนาที่ดิน

งบประมาณที่กำหนดไว้เป็นการประมาณเบื้องต้น อาจมีการเปลี่ยนแปลงตามที่ได้รับการจัดสรรให้ดำเนินการ (ตารางที่ 7-1)

##### 7.2.1 เขตเกษตรกรรม

1) เขตเกษตรกรรมขั้นดี มี 3 เขตหลัก ได้แก่ เขตทำนา เขตปลูกไม้ผล และเขตปลูกพืชไร่ พบปัญหาต้นทุนการผลิตสูง เกษตรกร ชุมชน และตำบลบ้านจำมีความต้องการฟื้นฟูความอุดมสมบูรณ์ของดิน มีแผนงาน/โครงการปรับปรุงบำรุงดิน ดังนี้

- (1) การส่งเสริมการผลิตและการใช้สารอินทรีย์
- (2) สนับสนุนการใช้พืชปุ๋ยสดปรับปรุงดิน
- (3) การส่งเสริมการปรับปรุงบำรุงดินด้วยพืชปุ๋ยสด
- (4) การพัฒนากลุ่มเกษตรกรใช้สารอินทรีย์ลดการใช้สารเคมีทางการเกษตร
- (5) การรณรงค์เฝ้าติดตามเพื่อเพิ่มอินทรีย์วัตถุและแร่ธาตุในดิน
- (6) จัดระบบอนุรักษ์ดินและน้ำในพื้นที่เสี่ยงภัยทางการเกษตร



2) **เขตเกษตรกรรมที่มีศักยภาพการผลิตสูง (ประเภทที่ 1)** ซึ่งมี 5 เขตหลัก ได้แก่ เขตทำนา เขตปลูกไม้ผล เขตปลูกไม้ยืนต้น เขตปลูกพืชไร่ และเขตปลูกพืชทางเลือกพบปัญหาต้นทุนการผลิตสูง เกษตรกร ชุมชน และตำบลบ้านจ่ามีความต้องการฟื้นฟูความอุดมสมบูรณ์ของดิน มีแผนงาน/โครงการปรับปรุงบำรุงดิน ดังนี้

- (1) การส่งเสริมการผลิตและการใช้สารอินทรีย์
- (2) สนับสนุนการใช้พืชปุ๋ยสดปรับปรุงดิน
- (3) การส่งเสริมการปรับปรุงบำรุงดินด้วยพืชปุ๋ยสด
- (4) การพัฒนากลุ่มเกษตรกรใช้สารอินทรีย์ลดการใช้สารเคมีทางการเกษตร
- (5) การรณรงค์ไถกลบตอซังเพื่อเพิ่มอินทรีย์วัตถุและแร่ธาตุในดิน

### 7.3 กิจกรรมที่จะดำเนินงานของหน่วยงานอื่น (ตารางที่ 7-2)

#### 7.3.1 เขตเกษตรกรรม

1) **เขตเกษตรกรรมขั้นดี** มี 3 เขต ได้แก่ เขตทำนา เขตปลูกไม้ผล และเขตปลูกพืชไร่

(1) ใช้ตลาดนำการผลิตในการเลือกชนิดพืชและหาตลาดรองรับ ทั้งในเขตที่เหมาะสมและในเขตที่ไม่เหมาะสมและต้องการปรับเปลี่ยนชนิดพืช (สำนักงานพาณิชย์จังหวัด/สำนักงานสหกรณ์จังหวัด)

(2) การอบรมให้ความรู้การเข้าสู่กระบวนการรับรองมาตรฐานสินค้าเกษตรปลอดภัย (GAP) (กรมวิชาการเกษตร)

(3) จัดอบรมถ่ายทอดความรู้การทำเกษตรผสมผสานตามแนวทางเศรษฐกิจพอเพียง (กรมส่งเสริมการเกษตร)

(4) สนับสนุนการขุดเจาะน้ำบาดาล (กรมทรัพยากรน้ำบาดาล)

2) **เขตเกษตรกรรมที่มีศักยภาพการผลิตสูง (ประเภทที่ 1)** ซึ่งมี 5 เขตหลัก ได้แก่ เขตทำนา เขตปลูกไม้ผล เขตปลูกไม้ยืนต้น เขตปลูกพืชไร่ และเขตปลูกพืชทางเลือก พบปัญหาดินขาดความอุดมสมบูรณ์ มีแผนงาน/โครงการปรับปรุงบำรุงดิน ดังนี้

(1) ใช้ตลาดนำการผลิตในการเลือกชนิดพืชและหาตลาดรองรับ ทั้งในเขตที่เหมาะสมและในเขตที่ไม่เหมาะสมและต้องการปรับเปลี่ยนชนิดพืช (สำนักงานพาณิชย์จังหวัด/สำนักงานสหกรณ์จังหวัด)

(2) การอบรมให้ความรู้การเข้าสู่กระบวนการรับรองมาตรฐานสินค้าเกษตรปลอดภัย (GAP) (กรมวิชาการเกษตร)

(3) จัดอบรมถ่ายทอดความรู้การทำเกษตรผสมผสานตามแนวทางเศรษฐกิจพอเพียง (กรมส่งเสริมการเกษตร)

(4) สนับสนุนการขุดเจาะน้ำบาดาล (กรมทรัพยากรน้ำบาดาล)



### 7.3.2 พื้นที่แหล่งน้ำ

- 1) โครงการซ่อมแซมโครงการชลประทาน (ชลประทานจังหวัด)
- 2) โครงการบำรุงรักษาโครงการชลประทาน (ชลประทานจังหวัด)
- 3) โครงการบริหารการส่งน้ำและบำรุงรักษาโครงการชลประทาน (ชลประทานจังหวัด)
- 4) โครงการกำจัดวัชพืช (ชลประทานจังหวัด)
- 5) โครงการขุดลอกคลองชลประทาน (ชลประทานจังหวัด)
- 6) โครงการสนับสนุนการขุดเจาะน้ำบาดาล (กรมทรัพยากรน้ำบาดาล)

### 7.4 ความต้องการของชุมชนและองค์กรปกครองส่วนท้องถิ่น

จากการดำเนินการจัดทำกระบวนการมีส่วนร่วมของประชาชนที่องค์การบริหารส่วนตำบลบ้านจำ เมื่อวันที่ 13 กรกฎาคม 2566 ได้มีความต้องการของประชาชนที่ต้องการให้ดำเนินการเกี่ยวกับ พื้นฟูความอุดมสมบูรณ์ของดิน ภาครัฐกำกับดูแลราคาปัจจัยการผลิตและราคาผลผลิตทางการเกษตร ปัญหาการขาดแคลนน้ำ เพื่อตอบสนองต่อความต้องการของชุมชนและการแก้ไขปัญหาเชิงพื้นที่ของตำบลบ้านจำ กรมพัฒนาที่ดินได้วิเคราะห์เบื้องต้น ดังต่อไปนี้

ปัญหาของตำบลบ้านจำในภาพรวมสรุปได้ว่า มีปัญหาสำคัญ 4 ประการ คือ 1) วัชพืช (ข้าวตืด /ระมาน) ระบาด 2) ต้นทุนการผลิตสูง เช่น ค่าปุ๋ย ค่ายาปราบศัตรูพืช ค่าจ้างแรงงาน 3) ภัยธรรมชาติ เช่น น้ำท่วม/น้ำแล้ง 4) การบริหารจัดการน้ำยังไม่เพียงพอในการทำการเกษตร ปัญหาดังกล่าวนี้ส่งผลกระทบต่อคุณภาพชีวิตของเกษตรกรในชุมชนโดยรวม

ในกรณีของปัญหาวัชพืช (ข้าวตืด/ระมาน) ที่เกิดขึ้นนั้น เนื่องจากการติดมากับเมล็ดพันธุ์ข้าวที่เกษตรกรมีการใช้พันธุ์ข้าวจากแหล่งไม่มีคุณภาพในรอบ 1 ปี หรือติดมากับอุปกรณ์ในการทำนา เครื่องมือเตรียมดิน เก็บเกี่ยวหรือภาชนะบรรจุข้าว โดยเฉพาะรถเกี่ยวนวดข้าว เมื่อไปเกี่ยวข้าวในแปลงที่มีการระบาดของข้าววัชพืชรุนแรง เมล็ดข้าวที่ติดมากับรถเกี่ยวนวด มีจำนวนประมาณ 2-5 ถึง ซึ่งมีโอกาสที่เมล็ดข้าววัชพืชติดมาด้วย และมาร่วงหล่นในนาแปลงใหม่ที่รถเกี่ยวนวดข้าวลงทำงาน รวมถึงการแพร่ไปกับน้ำในระบบชลประทาน (ข้าวหาง ข้าวครึ่งเมล็ด) ลอยไปกับน้ำลงสู่แปลงนาได้ ข้าววัชพืชหรือข้าวตืดข้าวแตงนั้นมีการเจริญเติบโตรวดเร็ว มีความสามารถในการแข่งขันได้ดีกว่าข้าวปลูก อาจมีความสูงมากกว่าข้าว จึงมีความสามารถในการแก่งแย่งธาตุอาหาร และแสงแดดมากกว่าข้าว ข้าววัชพืชที่ต้นสูงจะล้มทับข้าวในระยะออกรวงทำให้ต้นข้าวปลูกเสียหาย บางชนิดออกดอกเร็วกว่าข้าวปลูกและเมล็ดส่วนใหญ่ร่วงก่อน จึงไม่ถูกเก็บเกี่ยวไปพร้อมกับข้าวปลูกทำให้ผลผลิตข้าวลดลงได้ถึง 100 เปอร์เซ็นต์ และมีเมล็ดสะสมอยู่ในแปลงนา ซึ่งจะเพิ่มความหนาแน่นมากขึ้นในฤดูต่อไป ข้าววัชพืชที่ร่วงสะสมอยู่ในนามีระยะพักตัวหลากหลาย จึงไม่ได้งอกพร้อมกันทั้งหมด ทำให้ยากต่อการกำจัด ดังนั้นเกษตรกรสามารถทำการป้องกันปัญหา





ข้าววัชพืชได้โดยการเลือกใช้เมล็ดพันธุ์มาตรฐานไม่มีข้าววัชพืชปลอมปน ทำความสะอาดเครื่องจักรกลเกษตรก่อนการทำงานในแปลงทุกครั้ง ใช้ปุ๋ยหมัก ปุ๋ยอินทรีย์ ปุ๋ยชีวภาพ ที่ไม่นำวัสดุจากนาข้าวมาผลิต หรือต้องมั่นใจว่าไม่มีข้าววัชพืชปนมา ส่วนเรื่องการใช้น้ำในระบบชลประทานที่ผ่านท้องที่ที่มีการระบาดของข้าววัชพืช อาจมีเมล็ดข้าววัชพืชลอยมากับน้ำได้ การใช้ตาข่ายกั้นทางน้ำก็จะป้องกันข้าววัชพืชได้ การกำจัดข้าววัชพืชโดยวิธีเขตกรรม เป็นการผสมผสานหลายวิธีการในทุกขั้นตอนของการทำนาจะช่วยแก้ปัญหาข้าววัชพืชได้ไม่ต้องพึ่งพาสารกำจัดวัชพืชหรือสารเคมีใดๆ การกำจัดเมล็ดข้าววัชพืชโดยล่อให้งอกแล้วไถกลบ โดยเริ่มจากการเตรียมดินโดยการไถ พรวนหรือคราดทำเทือก ควรเว้นช่วง 2-4 สัปดาห์ เพื่อเว้นระยะเวลาให้เมล็ดข้าววัชพืชที่ยังเหลืออยู่ในดินได้มีโอกาสพักระยะพักตัวมากขึ้น โดยการมีขั้นตอนดังนี้ ปลอ่ยให้แปลงแห้งก่อนการเก็บเกี่ยวข้าวประมาณ 10 วัน หลังเก็บเกี่ยวข้าวแล้วปลอ่ยให้แห้งต่ออีก อย่างน้อย 1 สัปดาห์ แล้วเอาน้ำเข้าแปลงพอชื้น เพื่อให้เมล็ดข้าววัชพืชงอก ไถกลบ ปลอ่ยแปลงในสภาพชื้นต่ออีก 1-2 สัปดาห์ เพื่อให้เมล็ดข้าววัชพืชที่หลงเหลืออยู่งอกขึ้นมาอีก แล้วไถทิ้ง การล่อให้งอกแล้วไถกลบทำลายในแต่ละครั้งสามารถลดปริมาณข้าววัชพืชลงได้มากกว่า 50 % การตรวจตัดข้าววัชพืชเป็นการลดปัญหาไม่ให้ข้าววัชพืชผลิตเมล็ดสะสมในแปลงนาเพิ่มขึ้นในระยะแตกกอเริ่มเห็นความแตกต่างค่อนข้างชัดเจน โดยจะสังเกตเห็นข้าววัชพืชส่วนใหญ่มีความสูงมากกว่า ลำต้นและใบมีสีอ่อนกว่าข้าวปลูก ระยะนี้ต้องใช้วิธีถอนต้นข้าววัชพืชทิ้ง พอถึงระยะออกดอกจะเห็นความแตกต่างชัดเจนมากยิ่งขึ้น โดยข้าววัชพืชส่วนใหญ่จะออกดอกก่อนข้าวปลูก ระยะนี้ต้องใช้วิธีตัดชิดโคนต้นข้าววัชพืช แล้วนำไปทิ้งนอกแปลง เนื่องจากข้าววัชพืชงอกไม่พร้อมกันจึงแสดงให้เห็นความแตกต่างระหว่างข้าวปลูกกับข้าววัชพืชไม่พร้อมกัน และการกำจัดข้าววัชพืชโดยใช้สารกำจัดวัชพืช ซึ่งเป็นเรื่องที่ทำได้ยาก เนื่องจากข้าววัชพืชมีพันธุกรรมใกล้เคียงข้าวปลูกมาก และมีความหลากหลายทางชีวภาพ สารกำจัดวัชพืชที่สามารถกำจัดข้าววัชพืชได้ก็จะเป็นพิษต่อข้าวปลูกด้วยจึงเป็นไปได้ที่จะหาสารกำจัดวัชพืชที่เลือกทำลายเฉพาะข้าววัชพืชโดยไม่ทำลายข้าวปลูก แต่อาศัยเทคนิคที่ทำให้สารกำจัดวัชพืชไปออกฤทธิ์กับข้าววัชพืชมากกว่าข้าวปลูกก็สามารถใช้สารกำจัดวัชพืชกำจัดข้าววัชพืชโดยข้าวปลูกที่อาจโดนพิษของสารกำจัดวัชพืชน้อยกว่าจะสามารถฟื้นตัวได้ในระยะเวลา 1-2 สัปดาห์ โดยสามารถใช้ได้ 3 ระยะดังนี้ 1) ใช้สารกำจัดวัชพืชหลังเตรียมดินก่อนหว่านข้าวหลังจากไถเตรียมดิน ทำเทือก และปรับระดับให้สม่ำเสมอ ให้ขังน้ำไว้ 3-5 เซนติเมตร ฟนหรือหยดสารกำจัดวัชพืชลงในน้ำ สารกำจัดวัชพืชจะทำลายต้นอ่อนของข้าววัชพืช ข้าวเรือ และวัชพืช ขังน้ำไว้ 3-5 วัน ระบายน้ำออกจากแปลงนาให้หมด แล้วหว่านข้าว สารกำจัดวัชพืชส่วนใหญ่ที่ละลายอยู่ในน้ำก็จะออกจากแปลงนาไปพร้อมกับน้ำที่ระบายออกไป ดังนั้นจึงต้องมีการเตรียมดินที่เรียบสม่ำเสมอซึ่งจะทำให้ขังน้ำและระบายน้ำออกอย่างสมบูรณ์ 2) ใช้สารกำจัดวัชพืชหลังหว่านข้าวแล้ว 8-10 วันหลังหว่านข้าว จะสังเกตเห็นได้ว่าข้าวปลูกสูงกว่าข้าววัชพืช เพราะข้าวปลูกมีการแช่น้ำ



และหุ้มมาก่อน แล้วหว่านบนเทือก จึงมีอายุมากกว่า ในขณะที่ข้าววัชพืชเพิ่งเริ่มงอกหรืออยู่ในดิน ต้องใช้เวลางอกขึ้นมาเหนือดิน จึงมีต้นเตี้ยกว่า อาศัยความสูงที่ต่างกันนี้ ปล่อน้ำเข้านาให้ท่วมยอดข้าววัชพืช แต่ไม่ทำให้ท่วมสะดือข้าวปลูกหรือคอกระจาย ใช้วิธีหว่านสารกำจัดวัชพืชลงในน้ำ ถ้าเป็นสารกำจัดวัชพืชชนิดน้ำต้องคลุกกับทรายก่อนหว่าน สารกำจัดวัชพืชที่คลุกทรายก็จะละลายน้ำ และดูดซึมเข้ายอดข้าววัชพืชที่อยู่ปรึมน้ำ แต่ดูดซึมเข้าข้าวปลูกน้อยกว่าเพราะสูงพ้นน้ำแล้ว ดังนั้นจะใช้วิธีฉีดพ่นไม่ได้เพราะจะเป็นอันตรายกับข้าวปลูกมากกว่าข้าววัชพืช และจะต้องมีการเตรียมดินเรียบสม่ำเสมอเช่นกัน 3) ใช้สารกำจัดวัชพืชลูบรวงข้าววัชพืชในระยะออกรวง(ตากแกลบ) ใช้สารกำจัดวัชพืชลูบรวงข้าววัชพืชที่มีความสูงกว่าข้าวปลูก เพื่อให้เมล็ดลีบไม่เหมาะสมเมล็ดในฤดูต่อไป โดยใช้ผ้าที่อุ้มน้ำได้ตีพันรอบไม้ไผ่ยาวประมาณ 2 เมตรมัดให้แน่น ราวด้วยสารกำจัดวัชพืชที่เตรียมไว้พอมัดไม้ให้มากจนหยดจะทำให้ข้าวปลูกที่อยู่ด้านล่างเสียหาย อย่างไรก็ตามการใช้สารกำจัดวัชพืชลูบรวงข้าววัชพืชนี้จะมีผลเฉพาะข้าววัชพืชที่ต้นสูงและออกดอกก่อนข้าวปลูกเท่านั้น การกำจัดข้าววัชพืชต้องทำแบบผสมผสานและต่อเนื่อง จากวิธีการป้องกันปัญหาข้าววัชพืช การกำจัดข้าววัชพืชโดยวิธีเขตกรรมและการกำจัดข้าววัชพืชโดยใช้สารกำจัดวัชพืช เกษตรกรจะต้องใช้หลายวิธีการผสมผสานช่วยกันจึงจะทำให้การป้องกันกำจัดได้ผล โดยสามารถสรุปเป็นภาพ และแผนภูมิการจัดการข้าววัชพืชแบบผสมผสานดังแสดงไว้ข้างล่างนี้ อย่างไรก็ตามเนื่องจากเมล็ดข้าววัชพืช มีการพักตัวหลากหลาย ตั้งแต่ไม่พักตัวเลยไปจนถึงพักตัวนานหลายปี จึงมีการทยอยงอกหากมีการระบาดของข้าววัชพืชเพียงฤดูเดียว แล้วทำการป้องกันกำจัดอย่างถูกต้อง ข้าววัชพืชก็จะเป็นปัญหาในช่วงนั้น แต่เกษตรกรไม่ควรวางเฉย เพราะข้าววัชพืชที่เหลือเมล็ดตลอดไปได้ในฤดูถัดไปเพียงต้นเดียวก็อาจผลิตเมล็ดได้มากกว่า 1,500 เมล็ด นั้นหมายความว่าไม่ช้าข้าววัชพืชก็สามารถเพิ่มปริมาณและสร้างปัญหาได้ในอนาคตอันใกล้ แม้การป้องกันกำจัดจะได้ผลดีเพียงใด เกษตรกรยังจะต้องหมั่นตรวจแปลงนาทุกระยะการเจริญเติบโตของข้าว เพื่อทำการป้องกันกำจัดตามขั้นตอนที่ได้กล่าวมาแล้ว และมีตัวอย่างมากมายจากแปลงนาที่ทำการกำจัดข้าววัชพืชอย่างได้ผล แต่เกษตรกรกลับละเลยการตรวจตราแปลงนาอย่างต่อเนื่อง อันเนื่องมาจากความไม่เข้าใจถึงปัญหาข้าววัชพืชน้อยลงสักซี้ แล้วข้าววัชพืชก็ได้กลับมาเป็นปัญหาระบาดในนาอีก

ในกรณีของต้นทุนการผลิตสูง เนื่องจากปุ๋ยเคมี ยากำจัดวัชพืชและแมลงมีราคาสูง รวมถึงการใช้เทคโนโลยีและปัจจัยการผลิต ได้แก่ อัตราค่าจ้างเครื่องจักรที่มีราคาสูง (ค่าไถ ค่าใส่ปุ๋ย ค่าพ่นสารเคมี ค่าจ้างเก็บเกี่ยว ค่าขนย้าย) เป็นผลให้ต้นทุนการผลิตสูงขึ้น เกษตรกรควรมีระบบการบริหารจัดการแปลงของตนเองโดยยึดแนวทางปฏิบัติดังนี้ การเลือกใช้เมล็ดพันธุ์ที่คุณภาพดีเหมาะสมต่อพื้นที่ใช้ในอัตราที่เหมาะสม และเลือกระยะเวลาปลูกที่เหมาะสม ลดการเกิดโรค แมลงรบกวน เตรียมดินให้ดีโดยเริ่มจากการการเก็บตัวอย่างดินก่อนการปลูกข้าวเพื่อตรวจวิเคราะห์ปริมาณธาตุอาหารพืชในดินและการใส่ปุ๋ยตามค่าวิเคราะห์ดินหรือปุ๋ยรายแปลง การเพิ่ม



อินทรีย์วัตถุในดินด้วยการไถกลบหรือหมักฟางในนา งดเผาตอซังและฟางข้าว และการพักดินด้วยการปลูกพืชปุ๋ยสดและไถกลบช่วงออกดอก หากเกษตรกรตระหนักถึงความสำคัญและหันมาปรับปรุงบำรุงดินด้วยอินทรีย์วัตถุเชื่อได้ว่าดินที่ใช้ปลูกพืชจะมีความอุดมสมบูรณ์ดีขึ้น สามารถปลูกพืชแล้วได้รับผลผลิตและคุณภาพที่สูงขึ้นสามารถลดปริมาณการใช้ปุ๋ยเคมีให้น้อยลงได้นับว่าเป็นวิธีการเพิ่มประสิทธิภาพและลดต้นทุนการผลิตพืชที่วิธีหนึ่ง รวมถึงการจัดการให้น้ำอย่างเหมาะสมกับพืชและหมั่นสำรวจแลงศัตรูในแปลงอย่างสม่ำเสมอ ป้องกันกำจัดศัตรูพืชโดยวิธีผสมผสานและใช้สารเคมีกำจัดเมื่อจำเป็น ที่สำคัญคือเกษตรกรควรทำบันทึกบัญชีฟาร์ม อย่างสม่ำเสมอเพื่อเปรียบเทียบการปลูกข้าวในฤดูถัดไป และเกษตรกรจะเห็นว่าตนเองสามารถลดต้นทุนด้านใดได้บ้าง

ในกรณีของปัญหาดินขาดความอุดมสมบูรณ์ที่เกิดขึ้นนั้น เนื่องจากการใช้ที่ดินติดต่อกันเป็นเวลานานโครงสร้างของดินได้มีการเปลี่ยนแปลง ในพื้นที่ที่มีการไถพรวนด้วยเครื่องจักรกลติดต่อกันเป็นระยะเวลานานทำให้ดินแน่นตัว น้ำในดินและอากาศในดินที่เคยมีอยู่สูญหายไป ส่วนธาตุอาหารและอินทรีย์วัตถุ ก็มีปริมาณลดลงเช่นเดียวกัน เนื่องจากพืชนำไปใช้ และอินทรีย์วัตถุได้สลายตัวไป

ในกรณีของการบริหารจัดการน้ำยังไม่เพียงพอในการทำการเกษตรนั้น เนื่องจากการเพิ่มขึ้นประชากร กิจกรรมที่ต้องใช้น้ำเพิ่มขึ้น ทำการเกษตรเพิ่มขึ้น รวมทั้งเหตุการณ์ที่เกิดจากการเปลี่ยนแปลงภูมิอากาศ เช่น ปริมาณฝนน้อยกว่าปกติ ฝนทิ้งช่วง จนเกิดความแห้งแล้ง การขาดแคลนน้ำจึงเกิดขึ้นอย่างต่อเนื่อง และประสบปัญหาน้ำท่วมขังในฤดูฝนหรือฤดูน้ำหลาก เนื่องจากตำบลโพกรรมสภาพพื้นที่ส่วนใหญ่เป็นที่ราบเรียบ (ความลาดชัน 0-2 เปอร์เซ็นต์ และ 2-5 เปอร์เซ็นต์) เป็นส่วนหนึ่งของที่ราบลุ่มเจ้าพระยา ด้านทิศตะวันตกติดกับแม่น้ำเจ้าพระยา มีคลองธรรมชาติ คลองขุด และคลองชลประทาน หลายแห่งไหลผ่านทั่วพื้นที่ การแก้ไขปัญหาน้ำจำเป็นต้องดำเนินการทั้งลุ่มน้ำที่เป็นระบบ และในส่วนของการจัดการพื้นที่ในตำบลควรบำรุงรักษาระบบน้ำ ได้แก่ การขุดลอกคลอง ขุดลอกคลองส่งน้ำ ขุดลอกคลองระบายน้ำหรือซ่อมแซมพนังป้องกันน้ำท่วม ซ่อมแซมประตูน้ำ การขุดบ่อบาดาล ปรับรูปที่ดิน ปรับเปลี่ยนกิจกรรมการผลิต และการทำระบบอนุรักษ์ดินและน้ำโดยวิธีการต่างๆ เพื่อให้การใช้ที่ดินสามารถใช้พื้นที่ได้อย่างต่อเนื่องและเกิดประโยชน์ทั้งตัวเกษตรกร ชุมชน ในด้านเศรษฐกิจ สังคมและสิ่งแวดล้อม (รูปที่ 7-1)



ตารางที่ 7-1 กิจกรรมที่จะดำเนินการของกรมพัฒนาที่ดิน

เขตการใช้ที่ดิน (เกษตรกรรม)	แผนงาน/โครงการ	งบประมาณ (บาท)
<b>1. เขตเกษตรกรรม</b>		
<b>1.1 เขตเกษตรกรรมชั้นดี เนื้อที่ 7,504 ไร่</b>		
(1) เขตทำนา เนื้อที่ 7,468 ไร่	1.1 ส่งเสริมการผลิตและการใช้สารอินทรีย์	7,500
(2) เขตปลูกไม้ผล เนื้อที่ 2 ไร่	1.2 ผลิต - จัดหาเมล็ดพันธุ์พืชปุ๋ยสดปรับปรุงบำรุงดิน	89,250
(3) เขตปลูกพืชไร่ เนื้อที่ 34 ไร่	1.3 ส่งเสริมการปรับปรุงบำรุงดินด้วยพืชปุ๋ยสด	9,000
	1.4 พัฒนากลุ่มเกษตรกรใช้สารอินทรีย์ลดการใช้สารเคมีทางการเกษตร	35,750
	1.5 รมรงค์ไถกลบตอซังเพื่อเพิ่มอินทรีย์วัตถุและแร่ธาตุในดิน	17,000
	1.6 จัดระบบอนุรักษ์ดินและน้ำในพื้นที่เสี่ยงภัยทางการเกษตร	40,000
<b>1.2 เขตเกษตรกรรมที่มีศักยภาพการผลิตสูง (ประเภทที่ 1) เนื้อที่ 3,140 ไร่</b>		
(1) เขตทำนา เนื้อที่ 50 ไร่	1.1 ส่งเสริมการผลิตและการใช้สารอินทรีย์	7,500
(2) เขตปลูกพืชไร่ เนื้อที่ 2,570 ไร่	1.2 ผลิต-จัดหาเมล็ดพันธุ์พืชปุ๋ยสด	59,500
	1.3 ส่งเสริมการปรับปรุงบำรุงดินด้วยพืชปุ๋ยสด	6,000
	1.4 พัฒนากลุ่มเกษตรกรใช้สารอินทรีย์ลดการใช้สารเคมีทางการเกษตร	16,250
	1.5 รมรงค์ไถกลบตอซังเพื่อเพิ่มอินทรีย์วัตถุและแร่ธาตุในดิน	13,600



ตารางที่ 7-1 กิจกรรมที่จะดำเนินการของกรมพัฒนาที่ดิน (ต่อ)

เขตการใช้ที่ดิน (เกษตรกรรม)	แผนงาน/โครงการ	งบประมาณ (บาท)
<b>1.2 เขตเกษตรกรรมที่มีศักยภาพการผลิตสูง</b> <b>(ประเภทที่ 1) เนื้อที่ 3,140 ไร่</b>		
(3) เขตปลูกไม้ผล เนื้อที่ 364 ไร่	1.1 ส่งเสริมการผลิตและการใช้สารอินทรีย์	1,350
(4) เขตปลูกไม้ยืนต้น เนื้อที่ 46 ไร่	1.2 ผลิต-จัดหาเมล็ดพันธุ์พืชปุ๋ยสดปรับปรุงดิน	44,625
(5) เขตปลูกพืชทางเลือก เนื้อที่ 110 ไร่	1.3 ส่งเสริมการปรับปรุงบำรุงดินด้วยพืชปุ๋ยสด	4,500
	1.4 พัฒนากลุ่มเกษตรกรใช้สารอินทรีย์ลดการใช้สารเคมีทางการเกษตร	9,750



ตารางที่ 7-2 กิจกรรมที่ดำเนินงานของหน่วยงานอื่น

เขตการใช้ที่ดิน	กิจกรรมที่ขอการสนับสนุนจากส่วนราชการอื่น
<p><b>1. เขตเกษตรกรรม</b></p> <p><b>1.1 เขตเกษตรกรรมขั้นดี เนื้อที่ 7,504 ไร่</b></p> <p>(1) เขตทำนา เนื้อที่ 7,432 ไร่</p> <p>(2) เขตปลูกไม้ผล เนื้อที่ 2 ไร่</p> <p>(3) เขตปลูกพืชไร่ เนื้อที่ 34 ไร่</p> <p><b>1.2 เขตเกษตรกรรมที่มีศักยภาพการผลิตสูง (ประเภทที่ 1) เนื้อที่ 3,140 ไร่</b></p> <p>(1) เขตทำนา เนื้อที่ 50 ไร่</p> <p>(2) เขตปลูกไม้ผล เนื้อที่ 364 ไร่</p> <p>(3) เขตปลูกไม้ยืนต้น เนื้อที่ 46 ไร่</p> <p>(4) เขตปลูกพืชไร่ เนื้อที่ 2,570 ไร่</p> <p>(5) เขตปลูกพืชทางเลือก เนื้อที่ 110 ไร่</p>	<p>1) โครงการส่งเสริมและพัฒนาสหกรณ์/กลุ่มเกษตรกรให้มีความเข้มแข็งตามศักยภาพ (สนง.สหกรณ์จังหวัด)</p> <p>2) โครงการเกษตรอินทรีย์ (ศูนย์วิจัยพืชไร่จังหวัด)</p> <p>3) โครงการศูนย์เรียนรู้การเพิ่มประสิทธิภาพการผลิตภาคเกษตร (ศูนย์วิจัยพืชไร่จังหวัด)</p> <p>4) โครงการวิจัยและพัฒนาเทคโนโลยีและนวัตกรรม (ศูนย์วิจัยพืชไร่จังหวัด)</p> <p>5) โครงการการบริหารความหลากหลายชีวภาพ (ศูนย์วิจัยพืชไร่จังหวัด)</p> <p>6) โครงการพัฒนาเกษตรกรปราดเปรื่อง (Smart Farmer)</p> <p>1) โครงการพัฒนาเครือข่ายงานส่งเสริมการเกษตร (สนง.เกษตรจังหวัด)</p> <p>2) โครงการเสริมสร้างและพัฒนาศักยภาพองค์กรเกษตรกร (สนง.เกษตรจังหวัด)</p> <p>3) โครงการขับเคลื่อนการดำเนินงานส่งเสริมและพัฒนาวิสาหกิจชุมชน (สนง.เกษตรจังหวัด)</p> <p>4) โครงการส่งเสริมเกษตรกรรมทางเลือก (สนง.เกษตรจังหวัด)</p> <p>5) โครงการส่งเสริมเกษตรผสมผสาน (สนง.เกษตรจังหวัด)</p> <p>6) โครงการพัฒนาตลาดสินค้าเกษตร (สนง.เกษตรจังหวัด)</p> <p>7) โครงการผลิตพันธุ์พืชและปัจจัยการผลิต (สนง.เกษตรจังหวัด)</p>



ตารางที่ 7-2 กิจกรรมที่ดำเนินงานของหน่วยงานอื่น (ต่อ)

เขตการใช้ที่ดิน (เกษตรกรรม)	กิจกรรมที่ขอการสนับสนุนจากส่วนราชการอื่น
<b>3. เขตประมง</b>	
เขตประมง เนื้อที่ 41 ไร่	(1) โครงการผลิตและขยายพันธุ์สัตว์น้ำพันธุ์ดี (สำนักงานประมงจังหวัด) (2) โครงการสร้างความเข้มแข็งกลุ่มการผลิตด้านประมง (สำนักงานประมงจังหวัด) (3) โครงการพัฒนาเกษตรกรปราดเปรื่อง (Smart Farmer) (ศูนย์เมล็ดพันธุ์ข้าว/กรมส่งเสริมการเกษตร) (4) โครงการส่งเสริมอาชีพประมง (สำนักงานประมงจังหวัด) (5) กิจกรรมส่งเสริมการเกษตรแบบแปลงใหญ่ (สำนักงานประมงจังหวัด/กรมส่งเสริมการเกษตร/) (6) โครงการศูนย์เรียนรู้การเพิ่มประสิทธิภาพการผลิตสินค้าเกษตร (กรมส่งเสริมการเกษตร, ศูนย์เมล็ดพันธุ์ข้าว กรมประมง,กรมปศุสัตว์)
<b>4. เขตปศุสัตว์</b>	
เขตโรงเรือนเลี้ยงสัตว์ เนื้อที่ 21 ไร่	(1) ยกระดับความสามารถของเกษตรกร (Smart Farmers) (สำนักงานปศุสัตว์จังหวัด) (2) ให้ความรู้พื้นฐานและความรู้ด้านการปศุสัตว์สมัยใหม่ที่สอดคล้องกับแต่ละพื้นที่ (สำนักงานปศุสัตว์จังหวัด) (3) ส่งเสริมการพัฒนาพันธุ์สัตว์ พันธุ์พืชอาหารสัตว์ เชื้อจุลินทรีย์ ปัจจัยการผลิต รวมทั้งเทคโนโลยีและนวัตกรรมการเกษตร เพื่อนำมาใช้ในกระบวนการผลิต (สำนักงานปศุสัตว์จังหวัด) (4) อบรมถ่ายทอดองค์ความรู้เรื่องการเพิ่มมูลค่าและการตลาดสินค้าปศุสัตว์ เพื่อส่งเสริมการสร้างมูลค่าเพิ่มสินค้าปศุสัตว์ (สำนักงานปศุสัตว์จังหวัด) (5) ส่งเสริมเครือข่ายเกษตรกรที่มีสัตว์พันธุ์ดี ยกระดับการจัดการฟาร์มที่ดี (สำนักงานปศุสัตว์จังหวัด)



ตารางที่ 7-2 กิจกรรมที่ดำเนินงานของหน่วยงานอื่น (ต่อ)

เขตการใช้ที่ดิน	กิจกรรมที่ขอการสนับสนุนจากส่วนราชการอื่น
<b>2.เขตพื้นที่แหล่งน้ำ</b>	
เขตพื้นที่แหล่งน้ำที่สร้างขึ้น เนื้อที่ 237 ไร่	<ol style="list-style-type: none"><li>1) โครงการศึกษาความเป็นไปได้ในการพัฒนาแหล่งน้ำชลประทาน (กรมชลประทาน)</li><li>2) โครงการพัฒนาระบบชลประทานด้วยนวัตกรรม (กรมชลประทาน)</li><li>3) โครงการเพิ่มประสิทธิภาพการกักเก็บน้ำ (กรมชลประทาน)</li><li>4) โครงการพัฒนาโครงการชลประทานเดิม (กรมชลประทาน)</li><li>5) โครงการเพิ่มประสิทธิภาพการส่งและระบายน้ำ (กรมชลประทาน)</li><li>6) โครงการจัดรูปที่ดินและจัดระบบน้ำในพื้นที่ชลประทานเดิม (กรมชลประทาน)</li></ol>





แผนการใช้ที่ดินตำบลบ้านจำ อำเภอบางระจัน จังหวัดสิงห์บุรี

ตาราง 7-3 เป้าหมายการดำเนินงานและงบประมาณ ตำบลบ้านจำ อำเภอบางระจัน จังหวัดสิงห์บุรีแผน 5 ปี (พ.ศ. 2567-2571)

เขตการใช้ที่ดิน	งาน/โครงการ/กิจกรรม	หน่วย นับ	เป้าหมาย					รวม	งบประมาณ					รวม	หน่วยงาน รับผิดชอบ
			2567	2568	2569	2570	2571		2567	2568	2569	2570	2571		
1. เขตเกษตรกรรม															
1.1 เขตเกษตรกรรมขั้นดี	1.1 ส่งเสริมการผลิตและการใช้ สารอินทรีย์	ราย	-	100	100	100	100	500	1,500	1,500	1,500	1,500	1,500	7,500	พต.
1) เขตทำนา	1.2 ส่งเสริมการปรับปรุงบำรุงดินด้วยพืช ปุ๋ยสด	ไร่	-	-	200	200	200	600	-	-	3,000	3,000	3,000	9,000	พต.
2) เขตปลูกไม้ผล	1.3 ผลิต - จัดหาเมล็ดพันธุ์พืชปุ๋ยสด ปรับปรุงบำรุงดิน	ตัน	-	-	1	1	1	3	-	-	29,750	29,750	29,750	89,250	พต.
3) เขตปลูกไม้ยืนต้น	1.4 ธรรมชาติโลกบดขังเพื่อเพิ่ม อินทรีย์วัตถุและแร่ธาตุในดิน	ไร่	10	10	10	10	10	50	3,400	3,400	3,400	3,400	3,400	17,000	พต.
	1.5 จัดระบบอนุรักษ์ดินและน้ำในพื้นที่ เสี่ยงภัยทางการเกษตร	ไร่	16		-	-	-	16	40,000		-	-	-	40,000	พต.
	1.6 พัฒนากลุ่มเกษตรกรใช้สารอินทรีย์ ลดการใช้สารเคมีทางการเกษตร		1	2	2	2	2	9	3,250	6,500	6,500	6,500	6,500	29,250	พต.
1.2 เขตเกษตรกรรมที่มี ศักยภาพการผลิตสูง (ประเภทที่	1.1 ส่งเสริมการผลิตและการใช้ สารอินทรีย์	ราย	100	100	100	100	100	500	1,500	1,500	1,500	1,500	1,500	7,500	พต.
1) เขตทำนา	1.2 ส่งเสริมการปรับปรุงบำรุงดินด้วยพืช ปุ๋ยสด	ไร่	-	100	100	100	100	400	-	1,500	1,500	1,500	1,500	6,000	พต.
2) เขตปลูกพืชไร่	1.3 ผลิต - จัดหาเมล็ดพันธุ์พืชปุ๋ยสด ปรับปรุงบำรุงดิน	ตัน	-	0.5	0.5	0.5	0.5	2	-	14,875	14,875	14,875	14,875	59,500	พต.
	1.4 พัฒนากลุ่มเกษตรกรใช้สารอินทรีย์ ลดการใช้สารเคมีทางการเกษตร	กลุ่ม	1	1	1	1	1	5	3,250	3,250	3,250	3,250	3,250	16,250	พต.
	1.5 ธรรมชาติโลกบดขังเพื่อเพิ่ม อินทรีย์วัตถุและแร่ธาตุในดิน	ไร่	-	10	10	10	10	40		3,400	3,400	3,400	3,400	13,600	พต.

หมายเหตุ: งบประมาณที่กำหนดไว้นี้เป็นกรอบประมาณเบื้องต้น อาจมีการเปลี่ยนแปลงตามที่ได้รับทราบ



แผนการใช้ที่ดินตำบลบ้านจำ อำเภอบางระจัน จังหวัดสิงห์บุรี

ตาราง 7-3 เป้าหมายการดำเนินงานและงบประมาณ ตำบลบ้านจำ อำเภอบางระจัน จังหวัดสิงห์บุรีแผน 5 ปี (พ.ศ. 2567-2571) (ต่อ)

เขตการใช้ที่ดิน	งาน/โครงการ/กิจกรรม	หน่วย นับ	เป้าหมาย					รวม	งบประมาณ					รวม	หน่วยงาน รับผิดชอบ
			2567	2568	2569	2570	2571		2567	2568	2569	2570	2571		
1. เขตเกษตรกรรม															
1.2 เขตเกษตรกรรมที่มี ศักยภาพการผลิตสูง (ประเภทที่ 1)	1.1 ส่งเสริมการผลิตและการใช้ สารอินทรีย์	ราย	-	30	30	30	-	90	-	450	450	450	-	1,350	พด.
3) เขตปลูกไม้ผล	1.2 ส่งเสริมการปรับปรุงบำรุงดินด้วยพืช ปุ๋ยสด	ไร่	-	-	100	100	100	300	-	-	1,500	1,500	1,500	4,500	พด.
4) เขตปลูกไม้ยืนต้น	1.3 สนับสนุนการใช้พืชปุ๋ยสดปรับปรุง บำรุงดิน	ตัน	-	-	0.5	0.5	0.5	1.5	-	-	14,875	14,875	14,875	44,625	พด.
5) เขตปลูกพืชทางเลือก	1.6 พัฒนากลุ่มเกษตรกรใช้สารอินทรีย์ ลดการใช้สารเคมีทางการเกษตร	กลุ่ม	-	1	1	1	-	3		3,250	3,250	3,250	-	9,750	พด.

หมายเหตุ: งบประมาณที่กำหนดไว้นี้เป็นงบประมาณเบื้องต้น อาจมีการเปลี่ยนแปลงตามที่ได้รับการ



## เอกสารอ้างอิง

- กรมการปกครอง. 2556. **แผนที่ขอบเขตตำบล ปี 2564 (ไฟล์ข้อมูล)**. กรมพัฒนาที่ดิน กระทรวงเกษตรและสหกรณ์, กรุงเทพฯ
- \_\_\_\_\_. 2566. **รายงานสถิติจำนวนประชากรและบ้านรายจังหวัด รายอำเภอ และรายตำบล (ณ เดือนธันวาคม พ.ศ. 2565)**. แหล่งที่มา: <https://stat.bora.dopa.go.th/stat/statnew/statyear/#/TableTemplate/Area/statpop>, 1 พฤษภาคม 2566.
- กรมการพัฒนาชุมชน. 2566. **ข้อมูลความจำเป็นพื้นฐาน (จปฐ.)รายจังหวัด รายอำเภอ และรายตำบล ปี 2565**. แหล่งที่มา :<https://ebmn.cdd.go.th/>. 1 มิถุนายน 2566.
- กรมทรัพยากรน้ำบาดาล. 2566. **ปริมาณน้ำและจำนวนบ่อบาดาล ปี 2565**. แหล่งที่มา: <http://app.dgr.go.th/newpasutara/xml/search.php>, 26 พฤษภาคม 2566.
- กรมส่งเสริมการเกษตร. 2566. **จำนวนครุว์เรือนเกษตรกรที่ขึ้นทะเบียนเกษตรกร จำแนกรายจังหวัด รายอำเภอ และรายตำบล (ณ เดือนมกราคม พ.ศ. 2566)**. แหล่งที่มา : <http://mvos2.gistda.or.th/>. 15 พฤษภาคม 2566
- กรมอุตุนิยมวิทยา. 2566. **ปริมาณน้ำฝนเฉลี่ยคาบ 30 ปี (พ.ศ. 2536-2565)**. กรมอุตุนิยมวิทยา กระทรวงดิจิทัลเพื่อเศรษฐกิจและสังคม, กรุงเทพฯ.
- กลุ่มวิเคราะห์สภาพการใช้ที่ดิน 2566. **แผนที่สภาพการใช้ที่ดิน ปี 2566 (ไฟล์ข้อมูล)**. กองนโยบายและแผน กรมพัฒนาที่ดิน กระทรวงเกษตรและสหกรณ์, กรุงเทพฯ.
- กองสำรวจดินและวิจัยทรัพยากรดิน. 2566. **แผนที่ทรัพยากรดิน (ไฟล์ข้อมูล)**. กรมพัฒนาที่ดิน กระทรวงเกษตรและสหกรณ์, กรุงเทพฯ.
- บัณฑิต ต้นศิริ และ คำรณ ไทรพิก. 2542. **คู่มือการประเมินคุณภาพที่ดิน**. กองวางแผนการใช้ที่ดิน กรมพัฒนาที่ดิน.
- องค์การบริหารส่วนตำบลบ้านจำ. 2566. **วิสัยทัศน์ พันธกิจ**. แหล่งที่มา: <https://www.banja.go.th/vision.php>, 1 พฤษภาคม 2566.



## ที่ปรึกษา

นางนงนุช ศรีพุ่ม	ผู้อำนวยการสำนักงานพัฒนาที่ดินเขต 1
นางมัทธนา ชัยมหาวิน	ผู้เชี่ยวชาญด้านวางระบบการพัฒนาที่ดิน
นายละม้าย ทะคง	ผู้อำนวยการสถานีพัฒนาที่ดินสิงห์บุรี
กลุ่มวางแผนการใช้ที่ดิน	สำนักงานพัฒนาที่ดินเขต 1
กลุ่มวิชาการเพื่อการพัฒนาที่ดิน	สำนักงานพัฒนาที่ดินเขต 1
กลุ่มวิเคราะห์ดิน	สำนักงานพัฒนาที่ดินเขต 1
กองนโยบายและแผนการใช้ที่ดิน	กรมพัฒนาที่ดิน

## คณะผู้จัดทำ

นางสาวทัศนีย์ กุณณะ	นักวิชาการเกษตรชำนาญการ
นางสาวจันทร์ฤๅรัตน์ ไชยसार	นักวิชาการเกษตรชำนาญการ
นางสาวชินภา ดวงศรี	เจ้าพนักงานการเกษตรชำนาญงาน
นางสาวมณฑนา ปานศรีทอง	นักวิชาการเกษตรปฏิบัติการ
นางสาววิริยญา น้อมธรรม	นักวิชาการเกษตร
นายพรศักดิ์ สุทธจันทร์	นักวิชาการเกษตร

